



COMENTARIOS Y RETROALIMENTACIÓN ACERCA DEL REPORTE DE SUSTENTABILIDAD

Damos la bienvenida a los comentarios sobre el contenido del Reporte de Sustentabilidad de First Majestic Silver Corp. 2019 o el proceso de presentación de informes. Para obtener más información o comentarios, póngase en contacto con:

Correo electrónico:
info@firstmajestic.com

TABLA DE CONTENIDO



MENSAJE DEL
CEO Y PRESIDENTE / 4

ACERCA DE ESTE REPORTE / 6

**ACERCA DE
FIRST MAJESTIC SILVER CORP.** / 9



Foto: Yasmin Lopez
Foto Portada: Ignacio Tinajero



Las Fotos con este ícono han sido
tomadas por nuestros empleados



**ESTRATEGIA Y
GOBERNANZA / 13**

DERECHOS HUMANOS / 18

**PARTICIPACIÓN DE LOS
GRUPOS DE INTERÉS / 19**



NUESTRA GENTE / 21

SALUD Y SEGURIDAD / 25

**DESARROLLO
COMUNITARIO / 29**



MEDIO AMBIENTE / 36

GESTIÓN DEL AGUA / 37

GESTIÓN DE RESIDUOS / 40

ENERGÍA Y EMISIONES / 43

RECLAMACIÓN Y CIERRE / 45

.....
DATOS CLAVE DE DESEMPEÑO / 47

ÍNDICE DEL CONTENIDO GRI / 51

MENSAJE DEL PRESIDENTE Y CEO

31 de agosto de 2020

Misión:

“Producir onzas de plata rentables y hacer crecer nuestros recursos minerales a través de prácticas éticas, innovadoras y sustentables, implementadas por una fuerza de trabajo empoderada que fomente la permanencia de la organización.”

Keith Neumeyer, *CEO y Presidente*

En los 18 años que hemos trabajado en México, hemos establecido una base sólida para promover la sustentabilidad en los aspectos clave de nuestro negocio. Nuestras decisiones estratégicas se han enfocado en mantener a las personas seguras, proteger el medioambiente, generar oportunidades de empleo y negocios y mejorar la calidad de vida en las comunidades de los ocho estados donde operamos. El 2019 fue un gran año para First Majestic, con un crecimiento récord, resultados financieros sólidos e inversión constante en innovación y exploración. Aunque nuestras prácticas y esfuerzos de sustentabilidad han existido desde hace muchos años, éste es nuestro primer Reporte de Sustentabilidad y espero que permita a un público más amplio apreciar cómo nuestro éxito empresarial se refleja en nuestro compromiso continuo con México y con el desarrollo sustentable de nuestras comunidades anfitrionas.

Nuestra estrategia de sustentabilidad está alineada con nuestra visión:

SER EL PRODUCTOR MÁS PURO DEL MUNDO

Nuestra visión es ser *el productor de plata más puro del mundo*. Para nosotros, el concepto de 'puro' se extiende más allá de nuestra producción de plata; es la idea de que cada onza de metal se produce de una manera que es socialmente responsable. Este compromiso se expresa en nuestra declaración de misión.

PRÁCTICAS ÉTICAS

Trabajar éticamente refleja nuestros valores de honestidad, responsabilidad y confianza. No sólo significa asegurar que cumplimos o superamos todas las regulaciones gubernamentales, sino que tenemos una base sólida de gobernanza. Nuestras políticas y sistemas de gestión están en constante evolución para alinearse con las mejores prácticas internacionales relevantes. También reconocemos que nuestra integridad como empresa nos permite ser un empleador atractivo y un centro de talento.



UNA FUERZA DE TRABAJO EMPODERADA

Estoy increíblemente orgulloso de lo que nuestras casi 5,000 personas lograron en 2019. No podríamos hacer lo que hacemos sin nuestra fuerza de trabajo experimentada y dedicada. Desde nuestros empleados de primera línea hasta los especialistas internos, equipos de gestión ejecutiva, y en nuestras varias ubicaciones, nuestro objetivo es reforzar el concepto de "un equipo - una familia" como nuestra cultura corporativa.

Un componente clave de una fuerza de trabajo empoderada es garantizar un lugar de trabajo seguro y saludable. Realizamos esfuerzos significativos para mejorar continuamente nuestro desempeño en salud y seguridad. Nuestra tasa de frecuencia de lesiones registrable total en toda la compañía mejoró constantemente en los últimos tres años, disminuyendo en un 18% y un 32%, respectivamente, en comparación con 2017 y 2018. Nuestro mejor desempeño anual de seguridad subraya la creciente madurez de nuestro sistema de gestión de seguridad. La integración del programa de Liderazgo Sentido Visible en 2019 fomentó un liderazgo positivo en salud y seguridad, así como de confianza en nuestros empleados y en nuestros sistemas de seguridad.

PRÁCTICAS SUSTENTABLES

Las prácticas sustentables consideran nuestro impacto en el medioambiente y las comunidades donde trabajamos y respetando las culturas, costumbres y derechos humanos fundamentales de nuestros empleados y comunidades.

A través de un compromiso constante con nuestras comunidades, nos esforzamos por crear oportunidades a través de la educación, el desarrollo de una fuerza de trabajo local calificada y las inversiones comunitarias directas para iniciativas sustentables que permanecerán en su lugar mucho tiempo después de que nos vayamos. Creemos firmemente en crear alianzas con varios niveles de gobierno para apoyar infraestructura clave. En 2019, invertimos \$3.8 millones de dólares en proyectos

comunitarios y de infraestructura. Nos centramos en apoyar el acceso al agua potable, mejorar las instalaciones escolares y minimizar los impactos ambientales asociados con la gestión de residuos municipales. También tenemos un compromiso prolongado con la salud comunitaria; nuestros servicios e instalaciones médicas proporcionaron más de 25,600 consultas médicas a miembros de la comunidad local en 2019.

Reconocemos que el agua es un tema importante para nuestros grupos de interés locales. Nuestra estrategia es utilizar las mejores tecnologías disponibles para minimizar nuestro consumo de agua dulce. El uso de jales de apilamiento en seco, por ejemplo, nos permite recuperar más del 80% del agua utilizada en nuestro proceso de producción.

La seguridad de los jales es fundamental para la protección del medioambiente y la seguridad pública. El uso de tecnologías para el apilamiento de jales filtrados en seco en todas nuestras operaciones es la piedra angular de nuestra estrategia para reducir el riesgo y su impacto ambiental. Este método de disposición de jales es ampliamente reconocido entre las mejores tecnologías disponibles para el manejo de jales. La supervisión a nivel ejecutivo, los planes de gestión de jales, las evaluaciones de riesgos, el seguimiento continuo, las inspecciones y la recuperación progresiva son parte de nuestra estrategia para garantizar que estas estructuras sean estables y sigan cumpliendo con los estándares internacionales.

PRÁCTICAS INNOVADORAS

Estamos buscando continuamente impulsar eficiencias, reducir los costos de producción y reducir nuestra huella ambiental a través de la innovación tecnológica. Nuestro Centro de Investigación e Innovación, establecido en 2019 en La Parrilla, es una instalación dedicada al desarrollo y prueba de nuevas tecnologías y optimizaciones antes de que se implementen potencialmente dentro de nuestras operaciones.

Una de nuestras prioridades ha sido la reducción de la dependencia del combustible diésel y la conversión a Gas Natural Licuado (GNL). La Encantada pasó a GNL hace cuatro años. A principios de 2021, Santa Elena tiene como objetivo completar su conversión al GNL como su principal fuente de combustible para la generación de energía.

MIRANDO HACIA ADELANTE

Nuestra toma de decisiones estratégicas, el compromiso con la mejora continua, así como la visión compartida de nuestros talentosos y dedicados equipos de personas contribuyen a nuestros éxitos continuos. A través de nuestros Reportes de Sustentabilidad, esperamos compartir detalles continuos sobre nuestras prácticas de una manera transparente. Estas prácticas de sustentabilidad no solo comparan nuestro desempeño en entornos ambientales, sociales y de gobernanza (ESG), sino que también reflejan cómo las operaciones mineras de First Majestic impulsan un cambio positivo para nuestros grupos de interés.



Keith Neumeyer,
President & CEO



ACERCA DE ESTE REPORTE

MARCO DE PRESENTACIÓN DE REPORTES

Estándares de la *Global Reporting Initiative* (GRI)
Divulgaciones del Sector Minero y Metales del G4

EN OPCIÓN DE ACUERDO

Esencial

PERIODO DE PRESENTACIÓN DE REPORTES Y CICLO

1 de enero – 31 de diciembre de 2019
Anual

Este es el Reporte de Sustentabilidad inaugural de First Majestic y demuestra nuestro compromiso con la divulgación transparente de nuestras normas económicas, de salud y seguridad, sociales e impactos ambientales y nuestro desempeño. Estamos comprometidos con prácticas comerciales socialmente responsables y entendemos la creciente importancia que nuestros grupos de interés le dan al desarrollo sustentable y la minería responsable. Nuestro objetivo es revelar de manera transparente cómo cumplimos con este compromiso, y mejorar continuamente nuestro desempeño a través de nuestra Estrategia de Sustentabilidad a largo plazo.

ALCANCE Y DATOS DEL REPORTE

El alcance y los datos de desempeño asociados contenidos en este reporte abarcan nuestras minas productoras en 2019, entre ellas:

MINA DE PLATA / ORO SAN DIMAS

MINA DE PLATA / ORO SANTA ELENA

MINA DE PLATA LA ENCANTADA

MINA DE PLATA SAN MARTÍN
Puesta en suspensión temporal en julio de 2019

MINA DE PLATA LA PARRILLA
Puesta en suspensión temporal en julio de 2019

MINA DE PLATA DEL TORO
Puesta en suspensión temporal en julio de 2019

100% PROPIEDAD
de First Majestic
Silver Corp.

Ciertos indicadores de práctica laboral y datos de desempeño con respecto a los empleados, salud y seguridad, y capacitación se incluyen para nuestras oficinas corporativas en Vancouver y México, así como nuestros proyectos de exploración y la mina de plata La Guitarra, actualmente en cuidado y mantenimiento. También somos conscientes de que nuestra audiencia tiene interés en nuestro Proyecto de Plata La Luz, donde hemos puesto considerables esfuerzos de compromiso e inversión social. Hemos incluido un caso de estudio sobre La Luz en la página 35.

DEFINICIÓN DEL CONTENIDO DEL REPORTE

Este reporte cubre nuestros temas de sustentabilidad material; aquellos que reflejan nuestros impactos económicos, ambientales y sociales más importantes, así como temas identificados como importantes o que influyen en las percepciones de nuestros grupos de interés, según las Normas de la *Global Reporting Initiative* (GRI) para definir el contenido del reporte, y como se determina a través de una evaluación de materialidad.

NUESTRO PROCESO DE EVALUACIÓN DE MATERIALIDAD 2019

Para nuestra primera evaluación de materialidad, se recolectaron datos predominantemente cualitativos a través de una serie de talleres internos en cada sitio, así como encuestas corporativas. Los aportes se reunieron a través de consultas con especialistas en contenido clave dentro de la Compañía, que llevan a cabo una participación interna y externa continua de los grupos de interés y tienen la capacidad de representar percepciones de nuestros grupos de trabajo, incluyendo: miembros de la comunidad, empleados, trabajadores contratistas, sindicatos, proveedores de la cadena de suministro, autoridades gubernamentales, organizaciones de la industria, organizaciones no gubernamentales y accionistas.

La información contenida en este reporte se elaboró mediante un proceso interno diseñado para garantizar la exactitud y el control de calidad con respecto a la descripción de los sistemas de gestión y los datos relativos a los indicadores de desempeño. No se llevó a cabo ninguna verificación independiente o externa; sin embargo, algunos datos han sido auditados externamente (como se indica).

A medida que nuestra práctica de Reportes de Sustentabilidad se desarrolla con el tiempo, planeamos ampliar nuestro proceso de materialidad para incluir un mayor compromiso con nuestros grupos de interés con el objetivo de mejorar continuamente nuestras divulgaciones.

Proceso de Evaluación de Materialidad

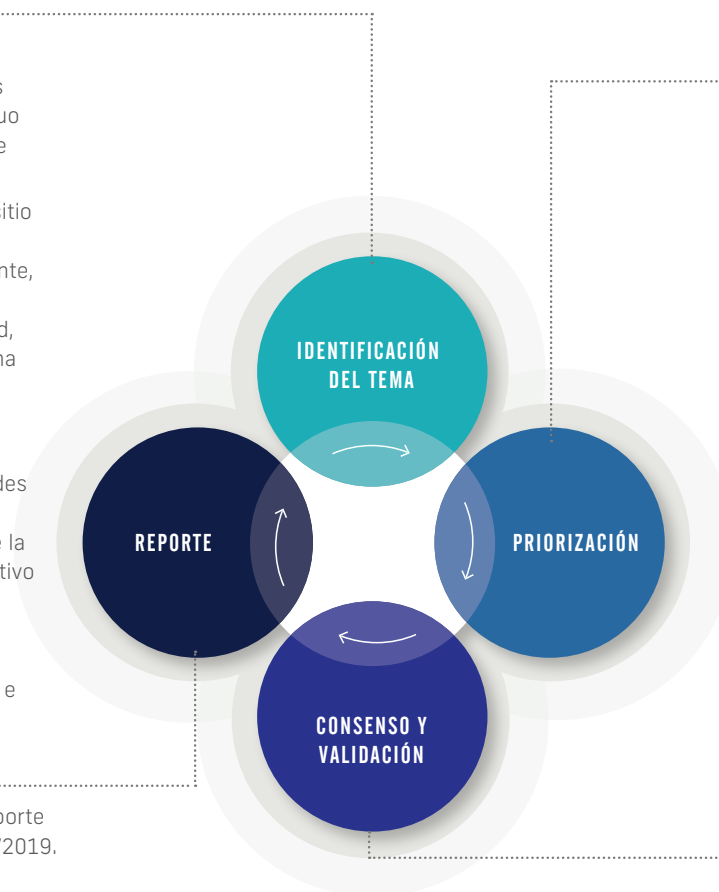
IDENTIFICACIÓN DE TEMA

- Análisis de los problemas clave identificados a través del involucramiento continuo con grupos de interés clave internos y externos.*
- Talleres grupales en cada sitio minero – especialistas en contenido de Medio Ambiente, RSC, Recursos Humanos, Relaciones Laborales, Salud, Seguridad, Finanzas, Cadena de Suministros, Gerente General de la Mina y otros especialistas.
- Consideración de: prioridades estratégicas, principales riesgos y oportunidades de la industria, desarrollo normativo y tendencias políticas, estándares de la industria internacional y tendencias de evaluación comparativa e informes entre pares.

REPORTE

Publicación de nuestro Reporte de Sustentabilidad Inaugural/2019. Divulgación y evaluación comparativa de nuestro rendimiento y progreso sobre temas de sostenibilidad material.

*Con la excepción de los empleados internos/grupos de interés específicamente enumerados en este proceso, ningún empleado directo u otro involucramiento directo fue conducido.



PRIORIZACIÓN

- Consulta con expertos internos de los equipos corporativos en Canadá y México de Medio Ambiente, Salud, Seguridad, Recursos Humanos, Relaciones Laborales, Cadena de Suministro, Finanzas y Riesgos.
- Encuesta realizada con funcionarios, Vicepresidentes y otro personal que se relacionan con grupos de interés externos en áreas tales como las Relaciones con el Gobierno de México, Comunicaciones (medios), RSC, relaciones con los inversionistas y Finanzas para proporcionar información sobre las perspectivas específicas de los grupos de interés externos.

CONSENSO Y VALIDACIÓN

Temas validados por los gerentes generales de minas y el personal de RSC; Consenso final y validación por parte del Presidente/CEO/ CFO/COO y Vicepresidente de Sustentabilidad Corporativa – los puestos más altos para revisar y aprobar formalmente el Reporte de Sustentabilidad de sostenibilidad y garantizar que se incluyan todos los temas materiales.

NUESTROS TEMAS MATERIALES DE SUSTENTABILIDAD

Por orden de presentación en este Reporte

ESTRATEGIA Y GOBERNANZA

Ética Empresarial
Anticorrupción
Gestión de Riesgo
Sustentabilidad
Cumplimiento Ambiental

DERECHOS HUMANOS

PARTICIPACIÓN DE LOS GRUPOS DE INTERÉS

NUESTRA GENTE

Prácticas de Empleo
Capacitación y Desarrollo
de Habilidades
Relaciones Laborales
Diversidad e Igualdad de
Oportunidades

SALUD Y SEGURIDAD

DESARROLLO COMUNITARIO

Desarrollo Económico
Local e Infraestructura
Inversión Social
Empleo Local
Cadena de Suministro

GESTIÓN DEL AGUA

Calidad del agua
Consumo de agua

GESTIÓN DE RESIDUOS

Gestión de Jales
Residuos Mineros

ENERGÍA Y EMISIONES

RECUPERACIÓN Y CIERRE

Restauración
Planificación de Cierres
de Minas

ACERCA DE

FIRST MAJESTIC SILVER

Con sede en Vancouver, BC, Canadá First Majestic Silver Corp. (“First Majestic”) históricamente produjo plata, oro, zinc y plomo de las siete minas que poseemos y operamos. A partir de 2020 sólo operan tres minas que exclusivamente producen plata y oro en forma de barras doré.

Extraemos y exploramos en México donde hemos construido relaciones sólidas y duraderas con comunidades, gobiernos y otras instituciones. El país ofrece oportunidades mineras excepcionales a través de un vasto y próspero potencial geológico, estabilidad política y financiera, una infraestructura moderna y en crecimiento, así como una mano de obra educada y capacitada. Contribuimos con orgullo al bienestar de nuestros casi 5,000 empleados y contratistas directos y de nuestras comunidades anfitrionas, en las que nos esforzamos continuamente por contribuir al desarrollo sostenible.

NUESTRA VISION

La visión de First Majestic es ser el productor de plata más puro del mundo.

NUESTRA MISIÓN

La visión de First Majestic es producir onzas de plata rentables y hacer crecer nuestros recursos minerales a través de prácticas éticas, innovadoras y sostenibles, implementadas por una fuerza de trabajo empoderada que fomenta la permanencia de la organización.

NUESTROS VALORES

Nuestra visión y misión se logran a través de un compromiso con nuestros valores, que guían nuestro comportamiento y forman la base de nuestra cultura corporativa:

CREATIVIDAD

Convertir las ideas nuevas e imaginativas en mejores formas de hacer las cosas.

ACTITUD

Mantener una disposición positiva fuerte y comprometerse para aprender y cambiar.

HONESTIDAD

Siempre decir la verdad, teniendo fuertes principios morales.

RESPONSABILIDAD

Tomar posesión de nuestras responsabilidades y cumplir con nuestros compromisos.

CONFIANZA

Actuar y creer firmemente en el compromiso y la dedicación de los demás.

VALORES CENTRALES



SOSTENIBILIDAD

Trabajar para mejorar la calidad de vida de las comunidades donde operamos, al mismo tiempo que utilicemos las mejores prácticas.

LEALTAD

Ser fiel a nuestros valores, cuidar siempre el mejor interés de nuestros compañeros de trabajo y nuestras familias.

NUESTRAS REGLAS DE ORO

- 1 Garantizar el bienestar de nuestro personal, vecinos, medio ambiente y activos.
- 2 Honrar los compromisos establecidos con nuestros grupos de interés.
- 3 Comunicarse de manera eficaz, colaborativa, transparente y veraz.
- 4 Respetar y valorar el trabajo de todos.
- 5 Fomentar el bienestar personal, la calidad de vida y el desarrollo profesional.
- 6 Promover la innovación, la investigación tecnológica y el desarrollo.
- 7 Aceptar el cambio.
- 8 Vivir la visión.
- 9 Promover una cultura de trabajo de alto rendimiento.
- 10 Comprometerse a alcanzar la excelencia operativa.

UN PAÍS, SEIS MINAS

OFICINAS REGIONALES
Durango, Ciudad de México

OFICINA CORPORATIVA
Vancouver, BC

MINA DE PLATA / ORO SANTA ELENA
Estado de Sonora

MINA DE PLATA / ORO SAN DIMAS
Estado de Sinaloa

MINA DE PLATA SAN MARTÍN
Estado de Jalisco

MINA DE PLATA LA ENCANTADA
Estado de Coahuila

MINA DE PLATA LA PARRILLA
Estado de Durango

MINA DE PLATA DEL TORO
Estado de Zacatecas



MINA DE PLATA / ORO SANTA ELENA

Empleados y Contratistas	737
Año de adquisición	2015



MINA DE PLATA / ORO SAN DIMAS

Empleados y Contratistas	1,846
Año de adquisición	2018



MINA DE PLATA LA ENCANTADA

Empleados y Contratistas	687
Año de adquisición	2006

INGRESOS NETOS 2019

US\$363.9 M

ONZAS DE PLATA EQUIVALENTE PRODUCIDAS

25.6 M

ONZAS DE PLATA PRODUCIDAS

13.2 M

ONZAS DE ORO PRODUCIDAS

135 K

ASPECTOS DESTACADOS DE SUSTENTABILIDAD 2019

- \$3.8 millones de dólares invertidos en comunidades locales en programas de salud, infraestructura, acceso al agua, y proyectos juveniles
- Más de 25,600 consultas médicas a miembros de comunidades locales
- La Tasa de Frecuencia de Lesiones Registrable Total disminuyó 18% en 2019
- Nuestras Ferias de Seguridad contaron con la participación de más de 5,000 personas de nuestras comunidades vecinas
- 105,730 plantas nativas plantadas por medio de iniciativas de reforestación
- Reciclamos más del 80% del agua utilizada por medio del uso de jales filtrados de apilamiento en seco

RECONOCIMIENTOS

Distintivo ESR
San Dimas (8 años), La Parrilla (11 años) y Santa Elena (6 años)

CERTIFICACIONES

Industria Limpia
San Dimas y Del Toro



MINA DE PLATA SAN MARTÍN

Empleados y Contratistas 324
Año de adquisición 2006



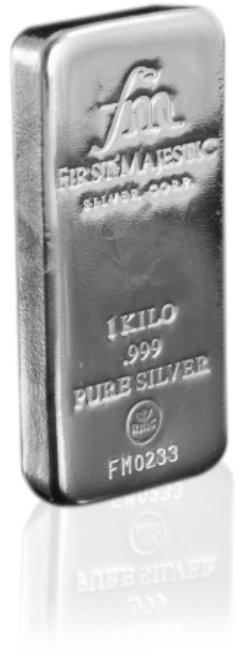
MINA DE PLATA LA PARRILLA

Empleados y Contratistas 362
Año de adquisición 2004



MINA DE PLATA DEL TORO

Employees & Contractors 314
Año de adquisición 2004



NUESTROS CLIENTES Y MERCADOS DE PRODUCTOS

Los ingresos de nuestras actividades mineras han sido históricamente (2006 – 2019) de dos formas de productos: barras doré de plata y concentrados de plata, plomo, zinc y oro. Nuestras barras y concentrados de doré se entregan a refineries en los EE.UU., México y Asia, donde se refinan o funden y se venden a través de corredores internacionales de materias primas. Una pequeña porción (menos del 1%) de nuestra producción de plata se vende directamente a los consumidores minoristas a través de la tienda de plata en lingotes First Majestic Silver Bullion Store; un sitio web de comercio electrónico accesible en www.store.firstmajestic.com.

MEMBRESÍA EN ASOCIACIONES

La participación a través de la membresía y el compromiso dentro de las asociaciones industriales permite a First Majestic mantenerse al día con respecto a las tendencias emergentes del sector y la sustentabilidad, las actualizaciones regulatorias y las mejores prácticas de la industria que promueven colectivamente la contribución del sector minero al desarrollo sostenible.

<i>Asociación</i>	<i>Estado o contribución</i>
Instituto de Plata	Miembro desde 2018
Cámara Minera de México (CAMIMEX)	Miembro desde 2007. First Majestic ocupa un puesto en la junta directiva y participa en 9 de 11 comités, incluidos los comités de Medioambiente, Agua y Cambio Climático, Salud y Seguridad Ocupacional, Recursos Humanos y Desarrollo Comunitario.
Cámara de Comercio de Canadá México (CANCHAM)	Miembro desde 2008. First Majestic participa en la Mining Task Force (Grupo Minero de Trabajo).
Centro Mexicano de Filantropía (CEMEFI)	Miembro desde 2009

Los ingresos de nuestras actividades mineras provienen de lingotes de barras de doré y concentrados de plata, plomo, zinc y oro.



Foto: Ernesto Vazquez

ESTRATEGIA Y GOBERNANZA

Los valores de nuestra empresa forman la base de nuestra cultura corporativa y son una parte integral del marco de trabajo utilizado para operar nuestras minas. Tanto nuestros grupos de interés internos como externos han indicado que demostrar un compromiso continuo con la ética y la integridad en la forma en que llevamos a cabo nuestras actividades comerciales es una alta prioridad. Nuestra reputación como un buen ciudadano corporativo es vital para el éxito a largo plazo de nuestro negocio, y buscamos crear relaciones duraderas y valores compartidos con nuestras comunidades locales y nuestros grupos de interés.

NUESTRO ENFOQUE

La buena gobernanza es un principio rector en todas nuestras operaciones. First Majestic se compromete a cumplir, y cuando sea posible, exceder las leyes y regulaciones aplicables en las jurisdicciones en las que operamos. Este compromiso se extiende a la minería socialmente responsable y buscamos mejorar continuamente nuestro desempeño de sustentabilidad. Estamos trabajando para alinear nuestras políticas, estándares y procedimientos con las mejores prácticas internacionales para el desempeño social y ambiental. Internamente, nuestro objetivo es fomentar confianza en los sistemas y procesos de gestión para apoyar nuestro Código de Conducta Ética (Código) y otras políticas y promover la gestión de riesgos basada en principios de transparencia e inclusividad. Externamente, nos esforzamos por comunicar estos compromisos a nuestras comunidades, nuestros socios comerciales y proveedores, y a los gobiernos locales.

Para apoyar este enfoque, First Majestic actualmente cuenta con las siguientes políticas, adicionales a nuestro Código:

- Política de Seguridad y Salud Ocupacional
- Política contra el Soborno, el Fraude y la Corrupción (ABC, por sus siglas en inglés)
- Política de Intimidación, Discriminación, Acoso y Violencia en el Lugar de Trabajo
- Política de Diversidad
- Política de Gestión de Riesgos Empresariales (ERM por sus siglas en inglés)
- Política de Conflicto de Interés del Personal y Proveedores



Foto: Ignacio Tinajero

NUESTRO DESEMPEÑO

ÉTICA EMPRESARIAL

Todos los oficiales, empleados, contratistas, socios comerciales y proveedores de First Majestic reciben nuestro Código al ser reclutados o durante la capacitación de inducción, y deben reconocer anualmente, en una declaración escrita, su comprensión del Código y su contenido. First Majestic promueve la pronta denuncia interna de violaciones del Código y toma medidas correctivas inmediatas y apropiadas para cualquier violación, hasta e incluyendo la terminación laboral.

Todos aquellos que trabajan para y con First Majestic deben evitar conflictos de interés. Las disposiciones y orientaciones sobre la prevención de conflictos de interés están incorporadas en nuestro Código, así como nuestra Política de Conflicto de Interés de Personal y Proveedores.

LUCHA CONTRA EL SOBORNO Y LA CORRUPCIÓN

Tenemos una política de tolerancia cero con respecto al soborno, el fraude y la corrupción. Nuestra Política Antisoborno, Fraude y Corrupción complementa nuestro Código y reitera el compromiso de First Majestic con el pleno cumplimiento de la Ley de Corrupción de Funcionarios Públicos Extranjeros de Canadá, la Ley de Prácticas Corruptas en el Extranjero de los Estados Unidos y cualquier ley local contra el soborno o la corrupción aplicables. A partir de 2019, First Majestic comenzó su formación formal a los empleados en la Política Antisoborno, Fraude y Corrupción como parte de su capacitación de inducción y recibirá capacitación anual continua para asegurar que cualquier actualización o cambio sea comunicado. En 2020, los contratistas serán incluidos en el programa de capacitación.

La Dirección, en colaboración con el Departamento de Auditoría Interna y Riesgo, realiza una evaluación anual de riesgos de todas nuestras unidades de negocio para

evaluar los riesgos contra el soborno, el fraude y la corrupción y la adecuación y eficacia de nuestros controles y acciones de mitigación. No hubo incidentes confirmados de soborno, fraude o corrupción en 2019.

POLÍTICA DE REPORTE DE DENUNCIA

La Política de Reporte de Denuncia de First Majestic establece un protocolo y líneas de comunicación para la notificación confidencial o anónima de cualquier queja con respecto a asuntos financieros, contables o de auditoría, comportamientos ilegales o violaciones del Código.

Se espera que todos los que trabajan para la Compañía que sean testigos de comportamientos prohibidos informen inmediatamente a la línea directa anónima de informes de incidentes. La línea directa está disponible para todas los grupos de interés en nuestro sitio web en inglés y español, las 24 horas del día, los 7 días de la semana. La discriminación, el acoso o las represalias están estrictamente prohibidos contra cualquier persona que proporcionen un informe de buena fe. Todos los informes están dirigidos al Director Ejecutivo y Presidente del Comité de Gobierno Corporativo y son investigados.

GESTIÓN DE RIESGOS EMPRESARIALES

Hay muchos riesgos e incertidumbres que tienen el potencial de impactar positiva o negativamente nuestro negocio. First Majestic ha desarrollado un sólido programa de gestión de riesgos empresariales (ERM) que es coherente con la norma ISO 31,000 y el marco COSO ERM. ERM es parte integral de todos los procesos organizativos de la Compañía, incluyendo la planificación estratégica y la toma de decisiones.

Nuestra Política de Gestión de Riesgos Empresariales describe el enfoque de la Compañía para la Gestión de Riesgos y proporciona el marco para integrar un proceso de Gestión de Riesgos informado y proactivo en cada departamento de la Compañía.

La Compañía evalúa y monitorea la probabilidad y el impacto de los riesgos identificados, y evalúa de manera única la adecuación y eficacia de nuestros controles, tanto actuales como óptimos. Posterior a ello, reevaluamos la probabilidad y el impacto después de los controles, determinamos planes de acción para reducir el riesgo residual a un nivel aceptable de tolerancia al riesgo y supervisamos y realizamos un seguimiento continuo de estos planes.



Foto: David Saucedo

First Majestic está comprometido a cumplir, y cuando sea posible, a exceder las leyes y regulaciones aplicables en las jurisdicciones en las que operamos.

FLUJO DE INFORMACIÓN DE RIESGOS

El departamento de Gestión de Riesgos de First Majestic garantiza una identificación y notificación confiable de los riesgos de la Compañía, incluidos los riesgos de seguros y gobernanza, lleva a cabo capacitación en evaluación de riesgos y facilita revisiones de riesgos. Los informes trimestrales incluyen las actualizaciones del registro de riesgos y se presentan a la alta dirección y al Consejo de Administración.

En 2019, los riesgos más significativos relacionados con la sustentabilidad* identificados por nuestros equipos fueron incidentes ambientales, conflictos sociales, desempeño continuo en salud y seguridad, relaciones sindicales y seguridad.

* El orden en que aparecen estos riesgos no refleja necesariamente la probabilidad de que ocurran o la magnitud relativa de cualquier impacto material potencial en nuestro negocio.

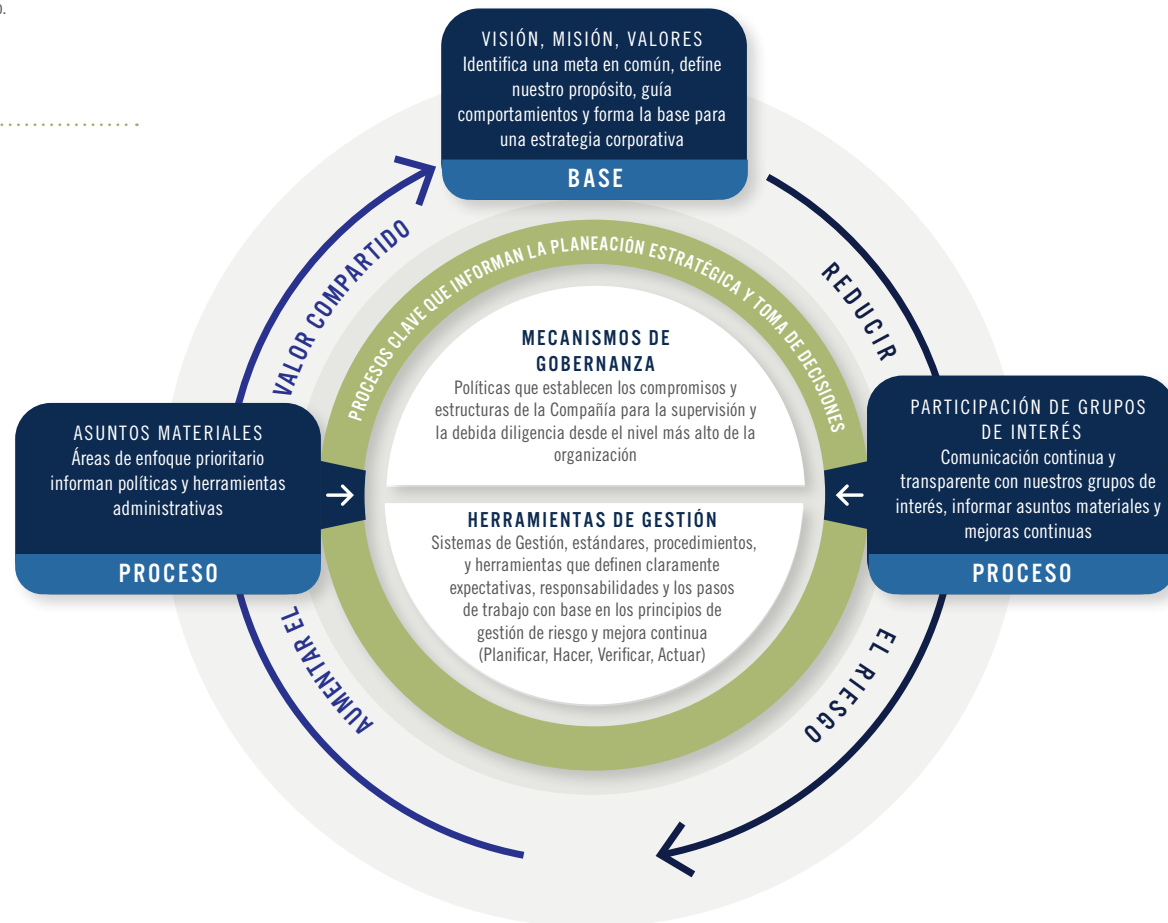
Flujo de la Información de Riesgo



SUSTENTABILIDAD

Nuestro enfoque de sustentabilidad busca aumentar el valor para nuestros grupos de interés y reducir al mismo tiempo el riesgo empresarial. Estos objetivos se llevan a cabo utilizando las mejores prácticas de la industria internacional, así como nuestro análisis de gestión de riesgos, la identificación de temas materiales y los procesos de participación de los grupos de interés en curso.

Enfoque de Sustentabilidad



Tomamos en consideración las siguientes orientaciones internacionales (102-12) para las empresas extractivas que operan en el extranjero, de acuerdo con la actual Estrategia de Responsabilidad Social Corporativa (RSC) del gobierno canadiense:

- Directrices de la OCDE para las Empresas Multinacionales
- Principios Rectores sobre las Empresas y Derechos Humanos de las Naciones Unidas (ONU)

- Principios Voluntarios sobre Seguridad y Derechos Humanos
- Normas de Desempeño sobre Sostenibilidad Ambiental y Social de la International Finance Corporation (IFC)
- Guía de Debida Diligencia de la OCDE para Cadenas de Suministro Responsables de Minerales en las Áreas de Conflicto o de Alto Riesgo
- *Global Reporting Initiative*

Mantenemos sistemas de gestión para RSC, Medioambiente y Salud y Seguridad, que están diseñados con un enfoque en la mejora continua. Realizamos auditorías periódicas de nuestros sistemas y supervisamos los resultados del desempeño del cada sitio para identificar acciones correctivas y mejoras. El desempeño de sustentabilidad se reporta trimestralmente al Consejo de Administración.

Contamos con un Plan Estratégico de Responsabilidad Social Corporativa (RSC) de tres años a través del cual hemos identificado objetivos y estrategias específicas para el desempeño social para el equipo corporativo de RSC, así como cada operación y proyecto. Los objetivos organizacionales anuales de First Majestic incluyen objetivos prioritarios, iniciativas y metas para la sustentabilidad.

Nuestro enfoque también está alineado con las siguientes iniciativas externas voluntarias adicionales

ISO 14001	El sistema de gestión ambiental First Majestic es coherente con la norma ISO 14001.
ISO 31000	Familia de normas utilizadas en el diseño del Sistema de Gestión de Riesgos Empresariales para First Majestic.
Programa de Autogestión para la Salud y Seguridad Ocupacional	Todos los sitios de la Compañía operan un Sistema Integrado de Gestión de Seguridad e Higiene Industrial (SIGASHI) y participan en el Programa de Autogestión auditado de la Secretaría de Trabajo y Previsión Social de México para la Salud y Seguridad Ocupacional (Programa de Autogestión en Salud y Seguridad en el Trabajo, PASST).
El Pacto Mundial de las Naciones Unidas	First Majestic utiliza los Principios del Pacto Mundial de las Naciones Unidas como orientación para sus prácticas sociales y sistemas de gestión.
Los Objetivos de Desarrollo Sostenible de las Naciones Unidas (ODS)	Nuestras inversiones comunitarias se guían por un conjunto de objetivos comunes y nuestros procedimientos y actividades relevantes se asignan contra objetivos e indicadores selectos de los ODS (consulte la página 17 para obtener detalles ampliados)
Protocolos Hacia Una Minería Sostenible de La Asociación Minera de Canadá	El Protocolo de Alcance De los Aborígenes y la Comunidad del TSM guía nuestro Sistema de Gestión Social.
Derechos del Niño y Principios Empresariales de UNICEF	Nuestro mecanismo de quejas externas está alineado con los principios establecidos por UNICEF.

Flujo de Comunicación del Desempeño Sustentable




LOS OBJETIVOS DE DESARROLLO SOSTENIBLE DE LAS NACIONES UNIDAS


Creemos que tenemos un papel que desempeñar con respecto al avance de los Objetivos de Desarrollo Sostenible (ODS) de las Naciones Unidas tanto como sector como donde llevamos a cabo nuestro negocio. Consideramos los ODS a la hora de evaluar nuestros impactos y en la forma en que medimos nuestros resultados.

Algunas de nuestras actividades reflejan formas en las que mejoramos un impacto positivo, y algunas reflejan maneras en que mitigamos un impacto negativo potencial en relación con los objetivos. De los 17 ODS, First Majestic está mejor posicionado para centrarse en los siguientes 4 objetivos:




1 FIN DE LA POBREZA 

- Trabajar con el gobierno y a través de asociaciones para seguir desarrollando proyectos de infraestructura en nuestras comunidades anfitrionas mejorando el saneamiento, la electrificación, la infraestructura escolar y vial

3 SALUD Y BIENESTAR 

- Gestión de los riesgos de salud ocupacional a través de exámenes regulares de salud de los empleados
- Monitoreo ambiental y preparación para emergencias
- Promoción de la salud y educación en higiene y nutrición
- Clínica San Dimas y servicios de salud prestados a la comunidad de Tayoltita

6 AGUA LIMPIA Y SANEAMIENTO 

- Tratamiento del agua descargada de la mina
- Inversiones operativas y sociales en tratamiento y reciclaje de aguas residuales
- La conversión a jales de apilamiento en seco reduce nuestro consumo de agua dulce
- Programa comunitario de monitoreo de manantiales de agua en la mina La Guitarra
- Apoyo a proyectos municipales de gestión de residuos en San Dimas, La Parrilla, San Martín

8 TRABAJO DIGNO Y CRECIMIENTO ECONÓMICO 

- Salarios y beneficios a través del empleo, la contratación local y la formación
- Foro anual local de Pequeñas Empresas y servicios disponibles en la mina Del Toro
- Escuela Bruno Martínez en San Dimas
- Programa de pasantías para estudiantes

ESTRATEGIA Y GOBERNANZA

NUESTROS PRÓXIMOS PASOS

Estamos comprometidos con los esfuerzos continuos para mejorar nuestras políticas, procedimientos y herramientas de gestión para reflejar nuestra gobernanza y prácticas comerciales éticas que mejoran continuamente, incluyendo lo siguiente para 2020:

- Completar la aplicación del programa de capacitación para toda la Compañía sobre la Política Antisoborno, Fraude y Corrupción, incluyendo contratistas.

DERECHOS HUMANOS

First Majestic se compromete a respetar los derechos humanos fundamentales, las culturas, las costumbres y los valores de nuestros empleados y comunidades en las que operamos, incluidos los derechos y el patrimonio de los pueblos indígenas. Nuestra garantía de que se hayan establecido políticas, procedimientos y una cultura de trabajo de apoyo y capacitación para cumplir con este compromiso, afecta a todas nuestras actividades y a nuestras partes interesadas.

NUESTRO ENFOQUE

Trabajar para First Majestic significa reconocer y respetar la integridad de cada individuo. Nos comprometemos a proporcionar un entorno de trabajo coherente con la legislación aplicable en materia de derechos humanos, salud y seguridad en el trabajo, en el que todos los empleados reciban el mismo trato con respeto y dignidad, y se garantice la igualdad de oportunidades para tener éxito. Prohibimos cualquier forma de discriminación o acoso en el lugar de trabajo y estas expectativas se articulan en nuestro Código, así como nuestra Política de Intimidación, Discriminación, Acoso y Violencia en el Lugar de Trabajo.

NUESTRO DESEMPEÑO

Respetamos los derechos de nuestros empleados y contratistas, incluida la libertad sindical y la negociación colectiva, y apoyamos el compromiso continuo y el diálogo proactivo con nuestros sindicatos.

Si bien el uso potencial del trabajo infantil se considera un riesgo en México, priorizamos la prevención del trabajo infantil en nuestras operaciones y en nuestra cadena de suministro. Tenemos requisitos estrictos de contratación, impidiendo que cualquier persona menor de la edad legal de 18 años obtenga empleo en cualquiera de nuestros sitios. Nuestros contratistas y cadena de suministro también deben cumplir con este requisito. No se han reportado incidentes de prácticas de trabajo infantil en nuestras operaciones.

Contamos con mecanismos para que los empleados y los miembros de la comunidad proporcionen comentarios y expresen inquietudes y quejas, incluyendo asuntos de Derechos Humanos. En 2019, se informó de una denuncia relacionada con el acoso. La Compañía se toma

estos informes muy en serio y lleva a cabo investigaciones exhaustivas para asegurar que estos sean abordados sustantivamente.

Consulte la página 30 para obtener información más detallada sobre nuestro mecanismo de quejas, comentarios y quejas de la comunidad.



Foto: Jhonatan Hinojosa

INVOLUCRAMIENTO DE LOS GRUPOS DE INTERÉS

First Majestic reconoce la importancia de entablar un diálogo continuo y transparente con nuestros grupos de interés con el fin de evaluar y mejorar continuamente nuestras prácticas y desempeño. Creemos que un enfoque comprometido y continuo de la participación de los grupos de interés contribuye a la confianza, la credibilidad y la capacidad de mantener nuestra licencia social de operación a largo plazo.

NUESTRO ENFOQUE

Tan pronto como sea posible, y a lo largo del ciclo de vida de nuestras operaciones, nos involucramos con las comunidades anfitrionas de una manera inclusiva, ética, culturalmente apropiada y transparente, y buscamos establecer relaciones constructivas basadas en el respeto mutuo y la confianza.

Reconocemos el contexto único de la industria minera con respecto al acceso a la tierra, y trabajamos para construir relaciones de colaboración con los pueblos indígenas, ejidos (las tierras agrícolas comunales de México), y terratenientes privados con los que tenemos acuerdos de uso de la tierra. Estamos comprometidos con un proceso de participación

respetuosa que se basa en negociaciones de buena fe y es coherente con la toma de decisiones tradicional.

Nuestras herramientas de aceptación incluyen metodologías para el mapeo y evaluación de los grupos de interés, la gestión de comunicaciones para las necesidades de información de los grupos de interés y la creación de planes de involucramiento con los grupos de interés. Priorizamos la divulgación proactiva y respondemos a las necesidades de información de las comunidades y otras partes interesadas garantizando un compromiso y un diálogo significativo sobre las cuestiones que les afectan.

First Majestic se compromete proactivamente con nuestras comunidades anfitrionas y otros grupos de interés para identificar y abordar oportunidades de desarrollo, y fomentar asociaciones para la inversión social.

Tenemos un proceso para recibir, atender y resolver las quejas de la comunidad en cada una de nuestras operaciones para que las personas puedan comunicar sus comentarios e inquietudes directamente con la Compañía, y para asegurar que estas preocupaciones se aborden de manera eficiente y transparente.



Foros de discusión y participación con comunidades y gobierno en La Guitarra

NUESTRO DESEMPEÑO

A lo largo del ciclo de vida de nuestras operaciones, identificamos y definimos a los grupos de interés con los que participamos regularmente como aquellas personas o grupos de individuos y organizaciones que se ven afectados o impactados (positiva o negativamente) por las actividades de la Compañía. First Majestic lleva a cabo el mapeo de sus grupos de interés en cada una de nuestras operaciones, lo que nos guía en la identificación de nuestros grupos de interés individuales y de grupo, incluyendo grupos vulnerables como niños, mujeres y ancianos, el tipo de relación que compartimos, sus intereses e inquietudes, necesidades de información y el tipo adecuado de compromiso que pretendemos tener con ellos. Actualizamos nuestros mapeos de grupos de interés y planes de comunicación con regularidad.

Grupo de interés

El siguiente cuadro representa una visión amplia sobre los principales grupos de interés con los que First Majestic se comprometió en 2019, sus intereses e inquietudes clave, y con qué frecuencia nos relacionamos con ellos:

EMPLEADOS Y CONTRATISTAS

Compromiso continuo a través de métodos formales e informales, incluyendo comités de sitio, el programa de Liderazgo de Sentido Visible, reuniones con la gerencia.

INTERESES Y PREOCUPACIONES CLAVE DE 2019

- Salario, beneficios y calidad de vida
- Seguridad laboral
- Salud y seguridad
- Formación, desarrollo y movilidad ascendente
- Igualdad de género
- Relación empresa /sindicato

SINDICATOS DE TRABAJO

Comunicación y reuniones continuas con representantes sindicales regionales y nacionales.

INTERESES Y PREOCUPACIONES CLAVE DE 2019

- Salarios, bonificaciones y beneficios
- Seguridad laboral
- Salud y seguridad
- Formación

PROVEEDORES

Reuniones y correspondencia escrita con nuestros socios comerciales y proveedores.

INTERESES Y PREOCUPACIONES CLAVE DE 2019

- Planes operativos y cambios
- Contratos locales

GOBIERNO

Participación a través de reuniones presenciales, visitas al sitio y eventos de la industria.

INTERESES Y PREOCUPACIONES CLAVE DE 2019

- Empleo local, contratación pública y desarrollo económico
- Seguridad, salud y rendimiento medioambiental



GRUPOS DE DEFENSA

Cuando existen problemáticas, y compromiso proactivo para establecer el diálogo cuando sea pertinente

INTERESES Y PREOCUPACIONES CLAVE DE 2019

- Derechos de la tierra
- Derechos indígenas
- Agua y agricultura

COMUNIDADES LOCALES

Participar diariamente con las comunidades a través de mecanismos formales e informales.

INTERESES Y PREOCUPACIONES CLAVE DE 2019

- Oportunidades de empleo y contratos
- Calidad y acceso al agua
- Infraestructura, educación y salud pública
- Sostenibilidad económica
- Impactos operativos: ruido, polvo, vibración

GRUPOS INDÍGENAS

Reuniones presenciales e iniciativas de múltiples partes interesadas encaminadas a fortalecer el diálogo con las comunidades Wixárika.

INTERESES Y PREOCUPACIONES CLAVE DE 2019

- Derechos indígenas
- Preservación de sitios sagrados
- Protección del medioambiente, incluidas las plantas medicinales tradicionales
- Desarrollo económico

ACCIONISTAS E INVERSORES

Compromiso frecuente a través de alcance específico. Compromiso anual con agencias de calificación ESG específicas.

INTERESES Y PREOCUPACIONES CLAVE DE 2019

- Políticas ESG y sistemas de gestión
- Rendimiento financiero y operativo
- Gestión de jales
- Seguridad de las regiones operativas

Una lista de preocupaciones específicas de la comunidad en 2019 y la respuesta de la compañía a estos problemas se encuentra en Desarrollo Comunitario en la página 30.

NUESTRA GENTE

En First Majestic, nuestro objetivo número uno es garantizar una cultura de lugar de trabajo saludable, segura, inclusiva y colaborativa que impulse resultados empresariales excepcionales, al tiempo que proporcione oportunidades significativas a nuestra gente y a las comunidades donde trabajamos.



Foto: Ximena Nevarez

NUESTRO ENFOQUE

Nuestra gente es la base de todos nuestros éxitos: el desarrollo de una fuerza de trabajo calificada, comprometida, empoderada y alineada es fundamental para nuestro negocio. Dondequiera que trabajemos, nos adherimos a las leyes laborales locales y nos esforzamos por ser un empleador de elección.

El Código de Conducta Ética y las políticas de recursos humanos de First Majestic afirman que todos los empleados tienen las mismas oportunidades de tener éxito, son tratados con respeto y dignidad, y tienen derecho a un ambiente de trabajo seguro, libre de intimidación, discriminación, acoso y violencia.

Nuestro objetivo es reconocer y recompensar los esfuerzos de los empleados por lograr el máximo rendimiento, al tiempo que apoyamos una cultura de trabajo alineada en la que todos se sientan parte de un equipo colaborativo y sean recompensados. La Política de Desarrollo de Desempeño de First Majestic incluye revisiones anuales, comentarios regulares y planificación individual del desarrollo profesional. El paquete de compensación de la Compañía se guía por nuestra creencia en los principios de la equidad salarial interna y el salario competitivo con nuestros compañeros. Además, todos los empleados permanentes a tiempo completo tienen derecho a participar en nuestro plan anual de incentivos al rendimiento (programa de bonos).

Nuestra gente es la base de todos nuestros éxitos

ESTAMOS COMPROMETIDOS A:

- Proporcionar un trabajo significativo y gratificante
- Respetar los derechos de los empleados y apoyar la libertad de asociación
- Ofrecer salarios y programas de prestaciones justos, equitativos y competitivos
- Realizar el potencial de los individuos a través de la formación, la gestión eficaz del rendimiento y los mecanismos de retroalimentación
- Fomentar un entorno de trabajo inclusivo



NUESTRO DESEMPEÑO

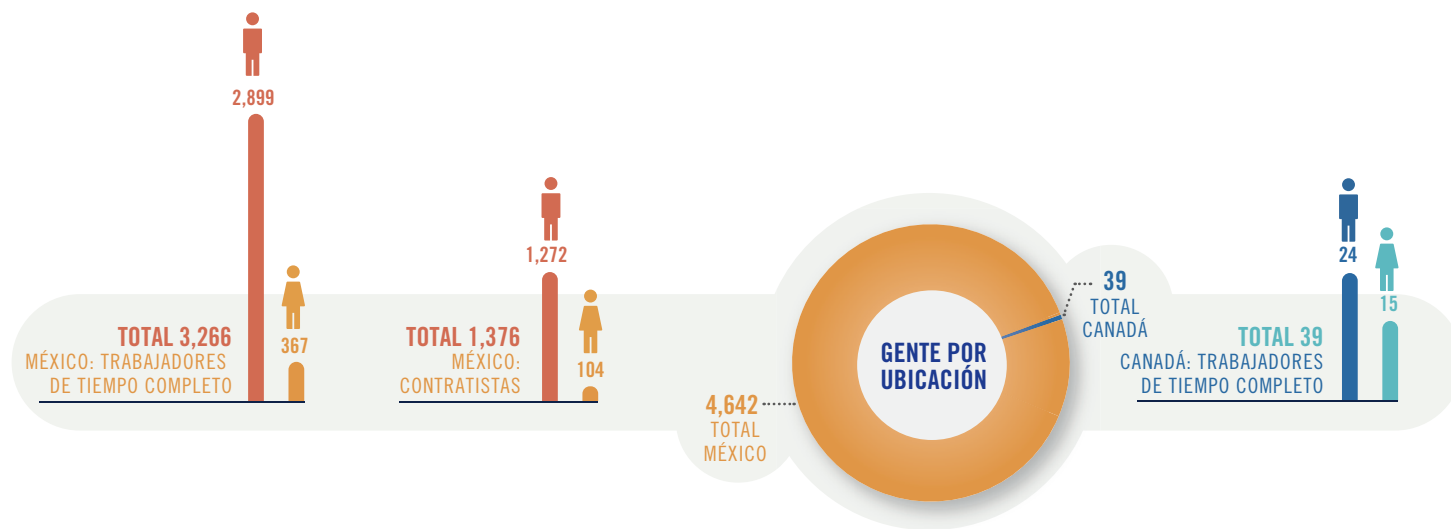
NUESTROS EMPLEADOS

Al 31 de diciembre de 2019, First Majestic empleó a un total de 4,681 personas: 3,305 empleados y 1,376 contratistas. Los trabajadores contratistas se dedicaban principalmente a trabajos de minería y exploración, mantenimiento, proyectos especiales (ej. construcción), transporte, seguridad patrimonial, así como servicios alimentarios.

En 2019, la fuerza laboral de dos de nuestras minas se vio afectada por circunstancias que resultaron en cambios operacionales significativos. En julio de 2019 suspendimos temporalmente nuestra mina San Martín en el estado de Jalisco debido a las crecientes preocupaciones de inseguridad en la zona y las preocupaciones generales de seguridad para nuestra fuerza de trabajo.

También se tomó la decisión de suspender temporalmente las operaciones en La Parrilla hacia finales de 2019, lo que resultó en una reducción del 45% de sus empleados. Esta medida era necesaria para reducir sus gastos operativos mientras se centraba en un programa de perforación ampliado en la zona. Mientras se suspenden las operaciones, la Compañía continúa con el personal del Laboratorio Central de La Parrilla, así como de nuestro Centro de Investigación e Innovación, donde actualmente tenemos una operación de planta piloto activa en curso. Reconocemos el impacto que esto tiene para los empleados y sus familias

Empleados y Contratistas



y nuestros equipos han entablado un diálogo proactivo con las comunidades y el gobierno locales para abordar las maneras en que podemos apoyar mejor la transición.

RELACIONES LABORALES

Los sindicatos tienen una larga historia en México, y todas nuestras minas tienen representación sindical. Los sindicatos conforman una parte importante de nuestra fuerza de trabajo. Los puestos típicamente fuera de los sindicatos son puestos directivos, profesionales, de ingeniería, de supervisión y administrativos. Los acuerdos se negocian anualmente e incluyen incrementos salariales, beneficios y bonificaciones, así como cláusulas relacionadas con las condiciones de trabajo, salud y seguridad.

Nuestra fuerza de trabajo sindical es importante para lograr nuestra estrategia de negocio. Mediante el uso de relaciones laborales bien definidas y políticas y procedimientos de recursos humanos, buscamos continuamente maneras de mejorar nuestras relaciones. Nos comprometemos a seguir desarrollando una sólida asociación de trabajo con nuestros sindicatos y sus miembros – que cree beneficios mutuos para ambas partes, a través de un diálogo claro, coherente y transparente. En 2019, comenzamos a realizar talleres con representantes de liderazgo sindical, nuestro equipo de relaciones laborales y liderazgo en el sitio de minas para aumentar la comunicación efectiva y mejorar el trabajo en equipo.

No hubo huelgas o bloqueos que excedieran de una semana de duración en 2019.

8



TRABAJO DIGNO Y
CRECIMIENTO ECONÓMICO

ACTIVIDADES
RELEVANTES DE
FIRST MAJESTIC

- Salarios y beneficios a través del empleo, la contratación local y la formación
- Foro anual local de Pequeñas Empresas y servicios disponibles en la mina Del Toro
- Escuela Bruno Martinez en San Dimas
- Programa de pasantías para estudiantes

ATRACCIÓN Y RETENCIÓN DE TALENTO

Invertimos en nuestra familia First Majestic con el objetivo de asegurar un talento excepcional para impulsar la creatividad y la eficiencia y crear un entorno que apoye los objetivos de desarrollo profesional de cada individuo.

La Compañía tomó medidas importantes en 2019 para mejorar nuestra competitividad en la compensación total para los empleados. Esto se logró mediante el establecimiento de nuevos programas de incentivos a corto y largo plazo que consideran el desempeño individual, del sitio y de las empresas.

En 2019, First Majestic continuó la implementación de una estrategia mejorada para la adquisición de talento, el desarrollo de empleados y la gestión del rendimiento.

Esto implica examinar todos los aspectos de nuestra planificación estratégica y de desarrollo, liderazgo y relaciones laborales para apoyar el crecimiento y desarrollo continuo de nuestra fuerza de trabajo a medida que nos esforzamos por convertirnos en un importante productor de primer nivel.

CAPACITACIÓN Y DESARROLLO DE HABILIDADES

La formación y el desarrollo de habilidades son clave para los objetivos de crecimiento de First Majestic. Fomentamos y permitimos que nuestros empleados desarrollen conocimientos, destrezas y habilidades que apoyen sus objetivos personales, al tiempo que mejoramos nuestros conjuntos de habilidades colectivas para cumplir con los objetivos estratégicos de la Compañía. Además de recibir comentarios sobre su desempeño, los empleados también

Nuestra gente es la base de todos nuestros éxitos: desarrollar una fuerza laboral capacitada, comprometida, empoderada y alineada es fundamental para nuestro negocio.

establecen planes de desarrollo profesional, proporcionando un camino claro para sus objetivos de desarrollo profesional.

Llevamos a cabo varios programas enfocados en la capacitación y el desarrollo en cada uno de nuestros sitios, incluyendo: capacitación de inducción, desarrollo profesional, capacitación técnica y requisitos de capacitación regulatoria en áreas específicas de Salud y Seguridad, incluyendo personal médico (médicos y paramédicos del sitio), respuesta de emergencia y capacitación de brigadas de rescate. En 2019, introdujimos el acceso

a cursos en línea que cubren una amplia gama de temas y áreas de especialización. Estos están disponibles para nuestros empleados en todas las ubicaciones de negocios y proporcionan un mayor acceso a la formación para nuestros empleados.

First Majestic regularmente proporciona oportunidades para estudiantes practicantes en nuestras operaciones. Estas oportunidades proporcionan experiencia práctica a los estudiantes en áreas como mantenimiento mecánico y eléctrico, geología, metalurgia, medioambiente y otras áreas.

CERTIFICACIÓN CONOCER (CONSEJO NACIONAL DE NORMALIZACIÓN Y CERTIFICACIÓN DE COMPETENCIAS LABORALES DE MÉXICO)

Como parte de nuestro compromiso con el desarrollo profesional y de habilidades, estamos capacitando a nuestros mineros en la operación y mantenimiento seguro y eficiente de nuestros equipos de minería subterránea. En preparación para el programa, formamos una alianza con la Universidad de Zacatecas para certificar a nuestros entrenadores internos. Ahora tenemos seis formadores certificados a través de los estándares de CONOCER.

El programa de capacitación de operadores de equipos de mina subterránea comenzó en enero de 2019 con evaluaciones iniciales individuales en nuestras seis minas que operaban en ese momento, con el fin de determinar las horas de capacitación de acuerdo con el nivel de habilidad individual. Al final del año, 18 operadores completaron con éxito el programa de capacitación y recibieron su certificación CONOCER y 16 continuaron en capacitación. En 2020, se continuará certificando a más formadores y operadores.

NOTA: Los datos sobre el número total de horas en programas de capacitación y desarrollo no estaban completamente disponibles en 2019. Con la implementación de nuestro sistema SAP, planeamos divulgar las horas totales de capacitación de la Compañía en informes futuros.



DIVERSIDAD E IGUALDAD DE OPORTUNIDADES

First Majestic se compromete a proporcionar un ambiente de trabajo donde se respete la dignidad de cada individuo, y donde todos los empleados sean valorados por la diversidad que aportan a la empresa. La participación de las mujeres en el sector minero (particularmente para las operaciones subterráneas) es un desafío global y First Majestic se centra en hacer frente a este desafío. Estamos comprometidos a mejorar nuestra atracción y retención de las mujeres, incluso en posiciones de liderazgo y en roles no tradicionales.

First Majestic cumple con toda la ley federal laboral mexicana en relación con la equidad salarial: mujeres y hombres recibirán la misma compensación por el mismo puesto de trabajo, y por lo tanto la remuneración se determina por la descripción del puesto de trabajo o el tipo de puesto independientemente

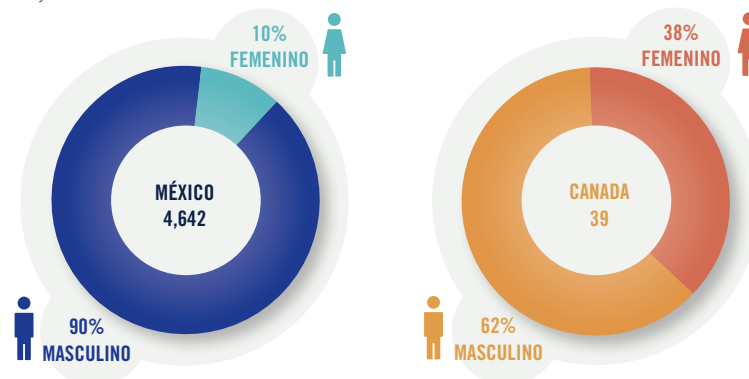
del género. Aproximadamente el 12% de nuestra fuerza laboral en toda la compañía es femenina, y las mujeres comprenden el 22% de los roles de liderazgo en puestos de Director, Vicepresidente y Ejecutivo Senior. Al momento de la publicación del Reporte, tres de nuestros seis miembros del Consejo son mujeres.

Hacemos todo lo posible para reclutar dentro de México y priorizamos la contratación de personas de nuestras comunidades locales siempre que sea posible.

Definimos "local" en el contexto de cada una de nuestras operaciones, e identificamos las comunidades que se ven directamente afectadas económica, social o ambientalmente por nuestras actividades. A veces es necesario llevar a cabo esfuerzos de reclutamiento fuera del área local cuando requerimos experiencia en habilidades altamente especializadas o certificación que no es accesible dentro del grupo de talento local.

Nuestra fuerza de trabajo por género

Incluye empleados y contratistas



Desglose de las funciones de gestión por género

Excluye contratistas

	FEMENINO %	MASCULINO %
Gestión*	14%	86%
Liderazgo ejecutivo**	21%	79%
Consejo de Administración	50%	50%

*Superintendente, Gerente, Director

**Vicepresidente, Oficial

Empleo local

	EMPLEADOS DE LA COMUNIDAD LOCAL* %	ALTA DIRECCIÓN DE LA COMUNIDAD LOCAL** %
San Dimas	78%	1%
Santa Elena	36%	14%
La Encantada	47%	10%
La Parrilla	47%	33%
Del Toro	75%	36%
San Martin	60%	67%

*"Local" se define en el contexto de cada una de nuestras operaciones como las comunidades que se ven directamente afectadas económica, social o ambientalmente

**La alta dirección considera líderes de área (jefes, superintendentes y gerentes)

NUESTRA GENTE NUESTROS PRÓXIMOS PASOS

- Implementar SAP como plataforma del sistema de recursos humanos para todos los aspectos de la gestión del capital humano, incluido el seguimiento preciso de las horas de formación y desarrollo.
- Mejorar nuestra competitividad total de compensación global frente al mercado desde donde obtenemos talento. Participamos en encuestas salariales de la industria minera y utilizamos los datos de estas encuestas como punto de referencia con respecto a cómo medimos nuestra posición en el mercado.
- Desarrollar e implementar un programa de desarrollo de habilidades básicas de supervisión en todos los sitios.
- Aumentar la certificación de habilidades ocupacionales y las iniciativas de habilidades transferibles, incluidos los estándares de competencia de CONOCER para nuestro programa de capacitación para operadores de equipos mineros subterráneos.

SALUD Y SEGURIDAD

First Majestic cree que todos nuestros empleados y contratistas tienen derecho a estar seguros cuando están en el trabajo y se compromete a proporcionar los medios para lograr un lugar de trabajo seguro y saludable libre de accidentes, lesiones y enfermedades profesionales.



Foto: Alesther Sánchez

NUESTRO ENFOQUE

La importancia de la salud, la seguridad y el bienestar de nuestra fuerza de trabajo y comunidades aledañas es primordial. Nuestro enfoque de salud y seguridad se centra en cuatro áreas: Política, Procesos, Personas y Lugares.

La Política de Seguridad y Salud Ocupacional de First Majestic nos dirige a:

- Identificar, entender, eliminar o controlar cualquier peligro previsible en el lugar de trabajo
- Proporcionar capacitación continua, equipos y sistemas a nuestros empleados y contratistas
- Establecer procedimientos y capacitación para la preparación y respuesta ante emergencias

Nuestro Sistema Integrado de Gestión y Administración de Seguridad e Higiene Industrial se aplica en todas las operaciones y proyectos para estandarizar tareas y fortalecer una cultura enfocada en mantener a nuestra gente segura. El 100% de nuestros empleados y contratistas están cubiertos por el sistema. Además, todas nuestras operaciones participan en el Programa de Autogestión en Seguridad y Salud en el Trabajo ("PASST"), un programa de cumplimiento basado en estándares nacionales e internacionales y administrado por la Secretaría de Trabajo y Previsión Social de México.

Elementos del Sistema Integrado de Gestión y Administración de Seguridad e Higiene Industrial de First Majestic



10 Reglas Que Salvan Vidas



Preparación Para Emergencias



Herramientas del Supervisor



Cumplimiento normativo y PASST



Programas de cultura de seguridad



Auditorías e inspecciones planificadas



Investigación de accidentes



Indicadores de arranque y parado

Nuestras evaluaciones de riesgos y auditorías están diseñadas para apoyar la mejora continua. Estos procesos básicos incluyen:

- Procedimientos para la identificación y gestión de riesgos y tareas peligrosas. Los resultados de la evaluación de riesgos se utilizan para desarrollar e implementar medidas de control específicas y realizar ajustes de mejora, incluida la atención de necesidades adicionales de capacitación.
- La internacionalmente reconocida Metodología de Análisis de Causa de Incidentes (ICAM) para la investigación de incidentes y accidentes.
- Auditorías internas regulares de seguridad y salud ocupacional, así como auditorías de cumplimiento externas anuales a través de PASST.

PUNTOS FOCALES DE SALUD Y SEGURIDAD



POLÍTICA

1

Declaración de la Gerencia sobre Compromiso y Principios Rectores

PROCESOS

2

- Sistemas de Gestión
- Evaluación de riesgos
- Cumplimiento normativo

GENTE

3

- Valores
- Comportamientos
- Entrenamiento
- Liderazgo

LUGARES

4

- Análisis del lugar de trabajo
- Equipo de Protección
- Soluciones de ingeniería

Apoyamos el derecho de los trabajadores empoderándolos para tomar decisiones informadas y alejarse de situaciones inseguras que creen que podrían causar lesiones o enfermedades, sin temor a represalias. Una de las formas en que lo logramos es a través de una calculadora de evaluación de riesgos diaria del área de trabajo y de la tarea específica, completada por el personal al comenzar y durante su turno (la "Tarjeta de Cambio Seguro"). Esta herramienta apoya la toma de decisiones e incluye un mecanismo de presentación de informes para las condiciones del lugar de trabajo.

Creemos que un liderazgo sólido combinado con la participación de los empleados y el compromiso personal son clave para lograr un lugar de trabajo seguro, saludable y productivo. Todos los sitios de First Majestic tienen un comité de salud y seguridad compuesto por personal de empleados y contratistas con responsabilidades específicas, incluyendo inspecciones planificadas. Temas como el equipo de protección personal, los servicios médicos y la respuesta a emergencias están cubiertos en los convenios colectivos con nuestros sindicatos y se integran en las inspecciones de área realizadas por el comité de salud y seguridad.

Cada operación tiene reuniones mensuales para revisar planes de trabajo, indicadores clave de rendimiento (KPI) y para abordar los comentarios y sugerencias de los empleados. Los resultados se comunican de forma continua a la dirección y al Consejo de Administración para apoyar el recurso de iniciativas de mejora y programas de formación.

NUESTRO DESEMPEÑO

Gran parte de nuestro enfoque en 2019 se dirigió hacia una fuerte cultura de salud y seguridad, conciencia y mejora al llegar a las mentes y corazones de nuestra gente cuando se trata de seguridad. En 2019, nosotros:

- Destacamos el desempeño en seguridad basado en el comportamiento y liderazgo proactivo a través de la adopción del Programa de Liderazgo Sentido Visible
- Reforzamos el compromiso individual con la seguridad al empoderar a los empleados en todos los niveles: >90% tasa de finalización de tarjetas de cambio seguro
- Reconocimos el desempeño de seguridad individual a través del reconocimiento positivo en el campo y a través del Programa de Desempeño de Cero Daños "Trabajo Seguro - Seguro Gano"

Programas e Iniciativas de Cultura de Salud y Seguridad 2019

TRABAJO SEGURO - SEGURO GANO

Un programa que reconoce un desempeño de seguridad individual excepcional (daño cero) durante un período de 6 meses. A finales de 2019, el 88% de los empleados y contratistas elegibles recibieron este reconocimiento.

MINEROS DE CORAZÓN

Un programa de reconocimiento de seguridad lanzado en 2019. Más de 600 tarjetas de reconocimiento presentadas a los empleados recompensando la conducta segura, la innovación en seguridad o ayudando a otros a estar seguros. Se utiliza principalmente durante las inspecciones de Liderazgo Sentido Visible.

FERIAS DE SEGURIDAD

Ferias de seguridad realizadas en las comunidades en todas nuestras operaciones a lo largo de 2018 - 2019 involucrando con las familias de los trabajadores, contratistas, comunidades locales y autoridades gubernamentales promoviendo la minería responsable y la salud y seguridad en el trabajo



Feria de Seguridad en San Dimas

LIDERAZGO SENTIDO VISIBLE 2019 EN UN VISTAZO

- Un programa de liderazgo proactivo de DuPont Soluciones Sostenibles
- Los objetivos de desempeño individuales de los gerentes y líderes del sitio están vinculados al programa VFL
- Casi 1,000 oportunidades de mejora y compromisos registrados
- Compromisos completados en un 75% y 17% en curso

CAPACITACIÓN EN SALUD Y SEGURIDAD OCUPACIONAL

La Política de Seguridad y Salud Ocupacional de First Majestic es un componente clave de la capacitación en inducción para todos los empleados y trabajadores en contratación. La Política también se publica en oficinas administrativas y en lugares muy visibles en áreas industriales en cada sitio.

Todo el personal recibe una formación integral en salud y seguridad al iniciar el empleo, así como capacitación específica para tareas y equipos. La capacitación anual continua incluye primeros auxilios básicos y cursos de seguridad específicos del sitio con respecto a los peligros relacionados con el trabajo, tales como: izaje de pesos, trabajos en alturas, trabajos en espacios confinados, trabajos en caliente, conservación auditiva, conservación respiratoria, manejo del estrés, exposición a la radiación,

vibraciones, reducción de la exposición al plomo y otras sustancias peligrosas.


Las necesidades de capacitación para nuestro personal se evalúan en función de las funciones laborales individuales y las evaluaciones de riesgos de salud ocupacional, y su programa de capacitación anual se basa en estas evaluaciones de riesgos. Todos nuestros sitios cumplieron o superaron los requisitos reglamentarios de las horas de capacitación en salud y seguridad en 2019.

LESIONES RELACIONADAS CON EL TRABAJO

Los riesgos laborales que presentan el mayor riesgo de accidente o lesión en todas nuestras operaciones mineras incluyen: un control inadecuado del terreno en las partidas de las minas; fallo de bloqueo - etiquetar las fuentes de alimentación; preparaciones inadecuadas para el trabajo en caliente (soldadura, etc.); manipulación inadecuada de productos químicos y explosivos; conducción distraída; trabajo en alturas; trabajos de

izaje inadecuados; y trabajos en espacio confinado inadecuada.

Nuestra Tasa de Frecuencia de Lesiones Registrable Total 2019 (TRIFR) disminuyó en un 18% y un 32%, respectivamente, en comparación con 2018 y 2017. Hubo un total de 55 lesiones registrables en 2019. Los tipos de lesiones involucradas incluyen: esguinces, contusiones (hematomas), fracturas y cortes menores. Lamentablemente, hubo un incidente fatal relacionado con una condición preexistente de un empleado en San Dimas.



En 2019, el 38% de todos los incidentes fueron relacionados con la mano y el brazo. En respuesta a esta tendencia, lanzamos la campaña de concientización "Mano a mano con mi familia" que combina los valores de la empresa y la familia. Además de entrenamiento y actividades manuales para el fomento del trabajo en equipo, los hijos y cónyuges de los empleados participan a través de videos, entrevistas y pistas de mensajes.

Desempeño de seguridad

- Tasa de Frecuencia de Lesiones Registrable Total (TRIFR*)
- Tasa de Frecuencia de Lesiones de Tiempo Perdido (LTI FR)

* TRIFR: incluye incidente con pérdida de tiempo (LTI), la lesión con trabajo restringido (RWI) y la lesión de tratamiento médico (MTI) por cada 200.000 horas-hombre trabajadas.

SERVICIOS DE SALUD OCUPACIONAL

First Majestic lleva a cabo evaluaciones de salud en cada sitio para evaluar la exposición a sustancias peligrosas e identificar, minimizar y eliminar posibles riesgos para la salud en el lugar de trabajo. Utilizamos el mapeo de riesgos de salud ocupacional para identificar e implementar medidas de control de riesgos, exámenes de vigilancia médica y programas de capacitación en salud para el personal ocupacionalmente expuesto.

Nuestros programas de Salud Ocupacional en 2019 se centraron en la reducción de la exposición, capacitación y monitoreo de la salud en áreas que representan riesgos de salud ocupacional, como la conservación de la audición, la protección respiratoria, el trabajo en alturas, el trabajo en espacios confinados y las técnicas adecuadas de elevación.

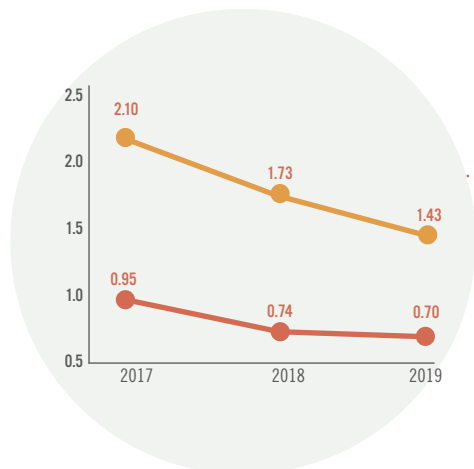
También entrenamos para la concientización sobre la exposición a vibraciones y la radiación no ionizante. Nos aseguramos de que nuestros empleados y contratistas reciban una protección auditiva y respiratoria adecuada, reciban exámenes anuales de la capacidad auditiva y pulmonar, y que se supervise regularmente los niveles de plomo sérico para el personal expuesto.



3
SALUD Y BIENESTAR

ACTIVIDADES RELEVANTES DE FIRST MAJESTIC

- Gestión de los riesgos de salud ocupacional a través de exámenes regulares de salud de los empleados
- Monitoreo ambiental y preparación para emergencias
- Promoción de la salud y educación en higiene y nutrición
- Clínica San Dimas y servicios de salud prestados a la comunidad de Tayoltita



ENFERMEDADES OCUPACIONALES 2019

Nuestros tipos más comunes de enfermedades relacionadas con el trabajo incluyen pérdida auditiva inducida por ruido, enfermedades respiratorias (polvo y sílice) y lesiones musculoesqueléticas por funciones de alta exigencia física. En 2019, tuvimos un total de 26 enfermedades ocupacionales, la mayoría de las cuales fueron en San Dimas, La Encantada y La Parrilla.

Los empleados y contratistas de nuestras operaciones tienen acceso a atención médica las 24 horas del día, los 7 días de la semana, medicamentos generales, servicios de emergencia y servicio de ambulancia. Nuestras clínicas de salud en San Dimas y La Encantada aceptan visitas de empleados y miembros de la comunidad (más información ubicada en la sección de Desarrollo Comunitario en la página 29).

Enfermedad ocupacional

Incluye empleados y contratistas

NÚMERO DE CASOS

Enfermedades respiratorias	14
Pérdida auditiva inducida por ruido	7
Trastornos musculoesqueléticos	5
TOTAL	26

SALUD MENTAL Y BIENESTAR

México requiere que las empresas evalúen y aborden los factores de riesgo psicosocial en el lugar de trabajo. En 2019 iniciamos encuestas de evaluación en San Dimas.

En 2019, también llevamos a cabo campañas de salud preventiva y programas educativos comunitarios sobre una amplia gama de temas, incluyendo nutrición y estilos de vida saludables, detección de enfermedades crónico-degenerativas, prevención de parásitos, detección de cáncer de mama y cuello uterino, manejo del estrés, salud reproductiva, y la importancia de las vacunas contra la gripe y otras enfermedades.

MEJORAS EN LAS INSTALACIONES MÉDICAS DE 2019

- Hospital Tayoltita de San Dimas: nuevo equipo de ultrasonido, nuevos espacios de consulta médica y rehabilitación
- Equipos de rayos X, audiómetros y espirómetros en La Encantada



PREPARACIÓN PARA EMERGENCIAS

Cada una de nuestras minas operativas tiene planes de contingencia basados en riesgos identificados. En 2019, actualizamos el Protocolo de Gestión de Crisis de First Majestic para mejorar la coordinación de responsabilidades entre nuestros equipos de gestión de crisis corporativos, regionales y a nivel sitio.

Todas nuestras minas tienen una brigada de emergencia: hubo un total de 98 miembros de las brigadas en nuestros sitios en 2019, 6 de los cuales eran mujeres. San Dimas, La Parrilla y San Martín participaron en concursos regionales de

brigadas de emergencia, con San Dimas ocupando el primer lugar en la categoría de Primeros Auxilios.

Los equipos de respuesta de emergencia y rescate minero están capacitados y realizan simulaciones en primeros auxilios, rescate de minas subterráneas, extinción de incendios y manejo de desastres. La brigada en cada operación también está capacitada y equipada para atender emergencias fuera de la mina, como incendios en las comunidades locales. Todas las minas de First Majestic tienen instalaciones e infraestructura de refugio en interior mina.



SALUD Y SEGURIDAD NUESTROS PRÓXIMOS PASOS

- Objetivo de desempeño de seguridad para 2020: cero accidentes fatales y una reducción adicional del 20% de las lesiones reportables a una Tasa de Frecuencia de Lesiones Registrable Total (TRIFR) de 1.14.
- Realizar encuestas de riesgo psicosocial en todas las operaciones y trabajar para implementar la capacitación con nuestros supervisores de primera línea y que líderes de sitio aborden los factores de riesgo de salud y bienestar para contribuir a un mejor entorno laboral para todos los empleados

COMUNIDADES LOCALES

First Majestic reconoce que nuestro impacto empresarial involucra a una amplia gama de grupos de interés, especialmente miembros de la comunidad local, que también son nuestros empleados, contratistas y proveedores. Creemos en involucrarnos con las comunidades locales de una manera inclusiva, constructiva y transparente e involucrar a las personas en decisiones que les afectan. Nuestro desempeño social también afecta la calidad de nuestras relaciones con el gobierno a nivel local, regional y nacional.

First Majestic comenzó a operar en México en 2004. En los últimos 18 años, hemos hecho contribuciones significativas al desarrollo socioeconómico, a través de inversiones comunitarias directas y diversas alianzas con el gobierno. Mejorar la calidad de vida en nuestras regiones anfitrionas sigue siendo una prioridad de negocio.

Total 2019 Inversión Comunitaria
US\$3,849,181*

* Esto incluye sólo las inversiones y participación más significativas en los principales sectores de la comunidad; no incluye donaciones más pequeñas (como eventos y celebraciones comunitarias, etc.).

NUESTRO ENFOQUE

Nuestros compromisos con el desempeño social integran prácticas responsables a través de un sistema de gestión social, que permite la evaluación y mejora continua de nuestro desempeño.

Estamos comprometidos a:

- Tan pronto como sea posible, y a lo largo del ciclo de vida de nuestras operaciones, interactuar con nuestras comunidades anfitrionas de una manera inclusiva, ética, culturalmente apropiada y transparente y establecer relaciones constructivas basadas en el respeto mutuo y la confianza
- Mantener mecanismos formales de quejas para abordar las cuestiones de manera accesible y transparente
- Consultar con las comunidades interesadas y afectadas, incluidos los grupos y comunidades vulnerables que pueden estar en mayor riesgo de marginación, en la identificación, evaluación y gestión de todos los impactos sociales, ambientales y económicos significativos asociados con nuestras actividades
- Llevar a cabo una gestión de riesgos basada en la ciencia y los datos sólidos
- Participar activamente con los grupos de interés locales para abordar oportunidades de desarrollo y contribuir a alianzas para inversión social que sean congruentes con las prioridades y necesidades de nuestras comunidades anfitrionas
- Crear oportunidades para el empleo local y el desarrollo de habilidades, así como el desarrollo económico local y la diversificación a través de nuestra cadena de suministro
- Garantizar que los derechos y necesidades de los terratenientes y las comunidades locales se evalúen y aborden antes de cualquier actividad que implique el uso de la tierra
- Evitar el reasentamiento involuntario, y donde no se puede evitar, minimizar mediante la exploración de diseños de proyecto alternativos, compensar equitativamente los efectos adversos y permitir a los desplazados mejorar su nivel de vida, prestando especial atención a los grupos vulnerables como los ancianos, las mujeres y los niños





Reunión Con Miembros de la Comunidad, San Dimas

SISTEMA DE GESTIÓN SOCIAL DE FIRST MAJESTIC

El Sistema de Gestión Social (SGS) de First Majestic es nuestra herramienta para implementar nuestros compromisos de desempeño social. El propósito de los diversos programas y procedimientos dentro del SGS es asegurar que estamos gestionando proactivamente los impactos operativos, participando de manera transparente con nuestros grupos de interés y colaborando de una manera que logre resultados tangibles de desarrollo en nuestras regiones de operación. El SGS se basa en las mejores prácticas de desempeño social, incluyendo las Normas de Desempeño de la IFC, Protocolos

Hacia la Minería Sostenible, Derechos del Niño y la Minería de UNICEF, e Incluye indicadores claros de desempeño para la mejora continua.

Todas las operaciones de First Majestic tienen planes de participación de la comunidad local y programas de inversión social. Cada sitio ha tenido una evaluación de impacto social realizada y ha identificado un área de influencia, que incluye a las comunidades locales en un área geográfica impactada económica, social y/o ambientalmente por nuestras operaciones.

Elementos centrales del sistema de gestión social de First Majestic

- Mapeo de grupos de interés y planificación de la participación
- Gestión de riesgos
- Quejas y gestión de incidentes
- Inversión social
- Contenido local (empleo y proveeduría local)
- Acceso a la tierra

NUESTRO DESEMPEÑO

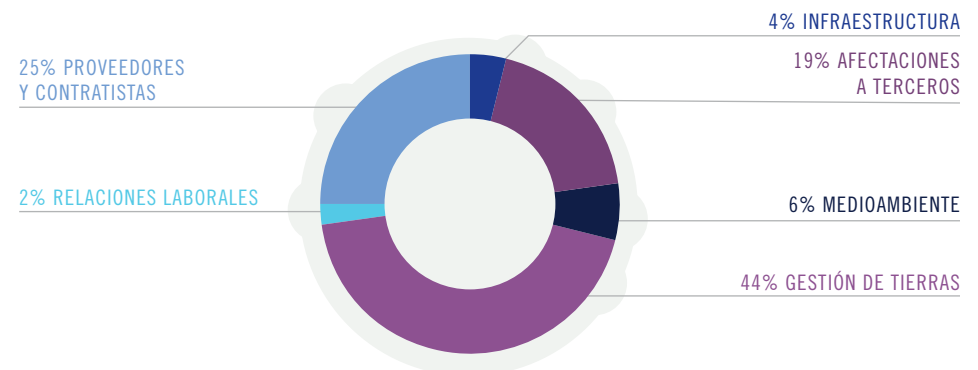
PARTICIPACIÓN COMUNITARIA

En 2019, todas las operaciones y proyectos llevaron a cabo actividades de participación comunitaria y regional más amplia, tales como reuniones directas con grupos de interés sobre temas específicos, diálogo para la inversión comunitaria con grupos de interés relevantes, actividades de colaboración y voluntariado de empleados, visitas a nuestras operaciones y ferias anuales de seguridad. Documentamos y realizamos un seguimiento de los resultados de nuestros esfuerzos de participación comunitaria y evaluamos continuamente nuestro enfoque. En 2019, Santa Elena y Del Toro establecieron una presencia local en las redes sociales, que se ha convertido en una forma efectiva de comunicarse con un público regional más amplio y conectarse con causas y temas relevantes a nivel local.

PREOCUPACIONES Y QUEJAS DE LA COMUNIDAD

Nuestra capacidad para resolver las quejas de la comunidad de una manera significativa es importante para mantener la confianza con nuestras comunidades locales. Nuestras operaciones y proyectos mantienen un mecanismo formal de retroalimentación para que miembros de la comunidad presenten quejas e inquietudes en un formato accesible y las resuelvan de manera transparente. Cuando una queja es recibida por nuestras oficinas de relaciones comunitarias, se documenta, clasifica en un área temática, investiga, y la gravedad del impacto potencial se evalúa y se clasifica. Todas las quejas reciben una respuesta dentro de un plazo especificado. Un principio importante de nuestro mecanismo es asegurar que los reclamantes participen en las diversas etapas del proceso de resolución, con el objetivo de mantener un diálogo continuo y lograr resoluciones justas.

Quejas de la comunidad por tema en 2019





FOCO DE DESARROLLO COMUNITARIO: SAN DIMAS

Realizamos un seguimiento y analizamos las quejas para garantizar que se identifiquen y aborden las causas raíz. En 2019, se presentaron 48 quejas a través de nuestros mecanismos de retroalimentación. Todos los casos fueron investigados y finalmente resueltos – con la mayoría (un aproximado dos tercios) siendo considerado menor o teniendo un impacto insignificante. Algunas de las preocupaciones más significativas de 2019 fueron:

- En Santa Elena, quejas de empresas locales relacionadas con pagos atrasados o fallidos de ciertas empresas contratistas. Tomamos medidas inmediatas sobre todas estas quejas y desde entonces hemos incluido controles más estrictos con nuestros contratistas.
- En La Parrilla, quejas sobre control de polvo, cumplimiento de los compromisos contractuales y el tránsito. Estos reclamos se abordaron en estrecho diálogo con todos los grupos de interés relevantes. Se tomaron medidas correctivas que dieron lugar a resultados positivos para los afectados.

Consideramos estas quejas una valiosa fuente de retroalimentación de la comunidad sobre nuestros impactos. Trabajamos continuamente para mejorar nuestros mecanismos de queja y nuestra capacidad para abordar quejas de una manera transparente, oportuna y justa.

San Dimas participa activamente con los residentes y líderes comunitarios para identificar oportunidades y prioridades para el desarrollo económico y el progreso social en las comunidades locales.

Cada tres años San Dimas lleva a cabo una encuesta en el municipio de Tayoltita y las comunidades aledañas para evaluar nuestros impactos y la evolución de las necesidades y prioridades locales. Este compromiso específico refleja nuestro compromiso de proporcionar valiosas herramientas sociales para mejorar la calidad de vida, fortalecer el tejido social de la comunidad y proporcionar a los jóvenes locales actividades que aumenten su bienestar. Apoyamos las escuelas, a los jóvenes, la atención de la salud y las mejoras de la infraestructura y buscamos continuamente oportunidades de desarrollo que contribuyan a una economía local sostenible.

Programas “ActivaT” – Deportes y Recreación

Las instalaciones y programas recreativos hacen una contribución significativa a la creciente demanda de programas deportivos juveniles, promueven la salud general y brindan a los jóvenes la oportunidad de ser activos e involucrados. En 2019, más de 500 niños, adolescentes y adultos jóvenes fueron inscritos en nuestros programas “ActivaT”, que incluían programas de softbol, tenis, voleibol y natación, y un campamento de verano anual.

Educación

San Dimas ofrece un programa de becas para los miembros locales del Ejido y sus comunidades. En 2019, se proporcionaron 30 becas a estudiantes de secundaria y postsecundaria. También hemos establecido una alianza con el instituto de educación media-superior Colegio de Educación Técnica Profesional (CONALEP), donde los estudiantes de cursos relacionados con la minería reciben experiencia práctica en los laboratorios y talleres de First Majestic. Además, la operación subvenciona a los estudiantes que asisten al colegio Patronato Pro-Escuela Bruno Martínez. Nuestro subsidio de 2019 de US\$214,540 dólares beneficiaron a un total de 220 estudiantes en los niveles preescolar, primaria y secundaria, además de apoyar los gastos administrativos y de mantenimiento de la institución, garantizando la educación básica de los niños que viven en la zona.



A través de proyectos como estos, First Majestic reafirma su compromiso de contribuir al desarrollo de nuestra gente, sus familias y nuestras comunidades circundantes.

Centro Cultural y “Radio Plata” – Artes y Cultura

En 2019, San Dimas financió clases de música, pintura y programas de teatro y poesía/narración en escuelas primarias y secundarias públicas en Tayoltita. A través de nuestra asociación con Wheaton Precious Metals, se invirtieron US\$38,000 dólares para construir un nuevo centro cultural, que se convertirá en el epicentro de nuestras actividades de responsabilidad social. El centro se inaugurará en 2020 y acogerá el proyecto de la estación de radio de First Majestic lanzado en 2019 a través de una inversión de US\$95,000 dólares. “Radio Plata” es la primera y única estación de radio de Tayoltita, que transmite programación de seguridad, educativa y cultural en la comunidad.



PUEBLOS INDÍGENAS

Ninguna de nuestras operaciones se encuentra en, o colindante con, territorios de pueblos indígenas. El Proyecto La Luz, sin embargo, se ubica en el área natural protegida Wirikuta de San Luis Potosí, que incluye sitios de importancia cultural para el pueblo Wixárika. El área natural protegida de Wirikuta se rige por un plan de gestión que permite actividades mineras en áreas específicas (el "Plan de Manejo del Área Natural Protegida Wirikuta"). Nuestros planes para explorar y desarrollar el proyecto están suspendidos debido a una acción legal presentada por dos comunidades indígenas Wixárika del estado de Jalisco contra el gobierno federal con respecto a la otorgación de ciertas concesiones mineras en poder de First Majestic. El proyecto La Luz ha sido diseñado de acuerdo con el Plan de Manejo del Área Natural Protegida Wirikuta para evitar cualquier impacto adverso a los sitios sagrados y la ruta de peregrinación del pueblo Wixárika. En un esfuerzo por reducir aún más cualquier impacto potencial en 2012, First Majestic cedió 761 hectáreas de concesiones mineras ubicadas más cerca del sitio sagrado de Cerro Quemado. Durante los últimos ocho años, First Majestic ha participado regularmente con las comunidades Wixárika y los grupos de interés locales interesados en la resolución de estos asuntos que impidan el desarrollo del proyecto. Esperamos con interés el diálogo continuo con los grupos de interés indígenas y no indígenas.

INVERSIÓN COMUNITARIA

Nuestro objetivo es ser un catalizador para el desarrollo comunitario sostenido. Desde que nuestro primer proyecto comenzó en México en 2004, hemos trabajado para facilitar el desarrollo impulsado por la comunidad, producir resultados tangibles para nuestros grupos de interés y contribuir a un legado de prácticas mineras responsables en todos nuestros lugares de operación en México.

Las principales formas en que contribuimos al desarrollo comunitario y económico incluyen:

- Contribuciones económicas directas en forma de impuestos y regalías, incluyendo el Fondo Minero que se distribuye y aplica a proyectos sociales y de infraestructura a nivel estatal y municipal
- Promover trabajo y contratación local dentro de nuestras operaciones
- Inversiones en infraestructura local
- Inversiones en programas sociales



Taller de Huertos Orgánicos

Cada sitio de First Majestic es responsable de involucrarse con las comunidades locales y los grupos de interés relevantes para identificar las prioridades de desarrollo local y planificar proyectos, programas e iniciativas de inversión social. Nuestro objetivo es trabajar en colaboración con las comunidades, las organizaciones de la sociedad civil y los gobiernos para invertir en oportunidades que sean apropiadas para el contexto y creen beneficios medibles. Debido a los diferentes contextos socioeconómicos y culturales de nuestras comunidades locales, nuestras iniciativas de participación y desarrollo comunitarios varían de una operación a otra.

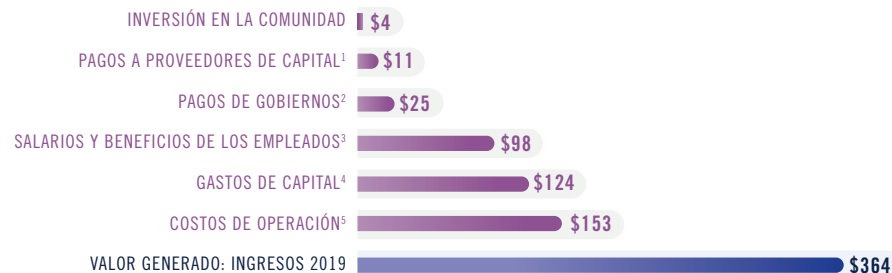
Por ejemplo, La Parrilla ha establecido un comité de sustentabilidad comunitaria con la participación de varios representantes comunitarios. El comité ha presentado

y aprobado importantes proyectos de mejora de infraestructura, como redes de distribución de agua, pavimentación de carreteras y nuevas instalaciones escolares. Muchos de estos proyectos han sido financiados en asociación entre First Majestic y los gobiernos municipal y estatal.

1 FIN DE LA POBREZA ACTIVIDADES RELEVANTES DE FIRST MAJESTIC

- Contribuciones a proyectos de infraestructura en nuestras comunidades anfitrionas mejorando su saneamiento, electrificación e infraestructura escolar
- Salarios y prestaciones a través de empleos, adquisiciones locales, formación y capacitación

Valor Económico Directo Generado y Distribuido Millones US



1 Incluye pagos de arrendamiento, costos financieros, pagos a los tenedores de deuda

2 México es un país miembro de la EITI desde 2007 (orientación MMSS). First Majestic Silver no recibe asistencia financiera del gobierno. Los pagos al gobierno por país, incluidos los impuestos, regalías y detalles relacionados con otros tipos de pago, se informan en su totalidad y se divulgan públicamente como parte del Informe anual de medidas de transparencia del sector extractivo (ESTMA) de First Majestic, que está disponible en nuestro sitio web. First Majestic no hace contribuciones políticas

3 Incluye la contribución de los empleados a los impuestos sobre la nómina

4 Gastos de capital expansión

5 Excluye salarios y beneficios y pagos a los gobiernos

INVERSIONES EN INFRAESTRUCTURA COMUNITARIA

La infraestructura segura es clave para construir una economía local próspera y mejorar la calidad de vida en las comunidades rurales y remotas. La electrificación, las redes de agua, la conectividad vial, los sistemas de saneamiento, las áreas recreativas y la infraestructura agrícola son prioridades para nuestras comunidades locales. Trabajamos en asociación con gobiernos locales y estatales y asociaciones comunitarias para contribuir a estos proyectos.

Aspectos destacados de las inversiones en infraestructura de 2019:

- **San Dimas** suministró electricidad a 10 comunidades, beneficiando a más de 800 familias, y contribuyó con más de US\$350,000 a obras viales que mejoraron 319 kilómetros y 13 carreteras en la zona.
- Las inversiones en infraestructura de **La Encantada** se dedicaron principalmente a la infraestructura hídrica para la ganadería local, el principal sustento de la región. El acceso al agua es el mayor desafío al que se enfrenta el sector ganadero y agrícola en esta parte del norte de Coahuila. Junto con las comunidades rancheras locales, la compañía está revisando alternativas de proyecto que apoyarán el acceso al agua sustentable a largo plazo.
- **La Parrilla** participó en la renovación de la plaza central, una importante zona de recreo familiar en la comunidad de San José de La Parrilla. La comunidad también completó la construcción de una nueva instalación de gestión de residuos en 2019 con fondos del fondo estatal del impuesto minero. First Majestic contribuyó directamente al estudio inicial del proyecto que permitió el proceso de diseño de la instalación.
- **San Martín** emprendió el proyecto de estudio de ingeniería y diseño para la reparación del puente principal que da acceso al municipio de San Martín de Bolaños. El proyecto incluye mejoras clave de seguridad que se llevarán a cabo en colaboración con los gobiernos municipales y estatales, que se espera que se completen en 2020. El sitio también colaboró en reparaciones de sistemas de alcantarillado, apoyo a obras viales y reparaciones a guardaguanados.
- **Santa Elena** colaboró en la compra de una nueva bomba de pozo para el municipio de Banámichi y renovó la clínica y dispensario médico en la comunidad de La Mora.
- **La Guitarra** ha colaborado en los últimos 3 años con La Albarrada para la construcción de su centro comunitario, que se completó en 2019. El sitio también trabaja estrechamente con el Ejido Godínez en la gestión sostenible de las áreas forestales afectadas por la tala ilegal. La silvicultura y la madera son también una fuente de ingresos para la comunidad. En 2019, financiamos y participamos en los esfuerzos de reforestación en tierras ejidales.

6

AGUA LIMPIA Y
SANEAMIENTOACTIVIDADES
RELEVANTES DE
FIRST MAJESTIC

- Apoyo a proyectos municipales de gestión de residuos en San Dimas, La Parrilla, San Martín

SALUD COMUNITARIA

Nuestra contribución más importante a la salud comunitaria ha sido proporcionar a nuestros miembros de la comunidad acceso a nuestras instalaciones médicas. La clínica de salud de First Majestic en San Dimas beneficia a empleados directos, contratistas, sus familias y está abierta a toda la comunidad de Tayoltita. El centro médico cuenta con equipos de primera clase que han mejorado la calidad

y la respuesta del servicio médico para consultas médicas y ambulatorias. En 2019, invertimos más de \$2.8 millones de dólares en servicios y programas de salud, con más de 24,000 consultas de salud proporcionadas a miembros de la comunidad.

En Santa Elena, gestionamos una clínica y un dispensario médico en el municipio de Banámichi como parte de nuestros compromisos comunitarios. En 2019, la clínica proporcionó más de 1,400 consultas de salud comunitaria.

Además de los servicios médicos, proporcionamos educación para la salud y capacitación de primeros auxilios a los socorristas locales. También se brindó apoyo en 2019 para reparaciones a la ambulancia de Banámichi.



Taller de Nutrición, Mina Del Toro

PROGRAMAS DE EDUCACIÓN, JUVENTUD Y DEPORTES

En todas nuestras regiones operativas, contribuimos a la educación y al desarrollo de los jóvenes de diversas maneras. Colectivamente en 2019, nuestros sitios apoyaron a 347 estudiantes a través de becas diseñadas para alentar a los jóvenes a permanecer en la escuela y sobresalir en sus estudios.

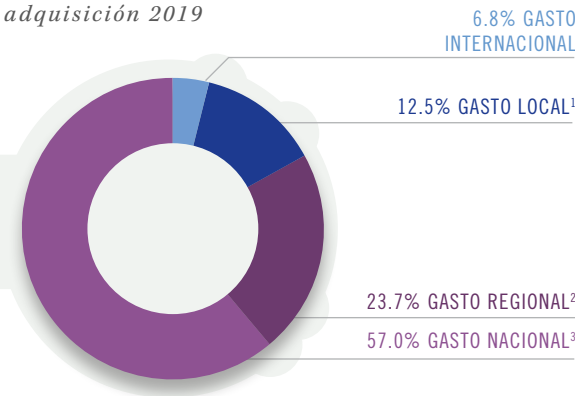
La Encantada contribuyó con una variedad de suministros a las escuelas locales en 2019, incluyendo materiales de enseñanza de nivel básico, equipos electrónicos para programas en un instituto técnico local y materiales de construcción para mejoras en la infraestructura escolar.

Del Toro opera la *Casa Comunitaria*, un centro comunitario dedicado a jóvenes, artes y otros programas de fortalecimiento de capacidades. En 2019, la Casa Comunitaria aumentó su oferta de programas para incluir un nuevo programa de robótica para estudiantes de secundaria, ajedrez, danza contemporánea, carpintería, música, dibujo técnico y talla tradicional.



Distribución geográfica del gasto y adquisición 2019

Más del 93% de nuestros bienes y servicios se adquieren dentro de México



¹ "Local" se define en el contexto de cada una de nuestras operaciones como las comunidades que se ven directamente afectadas económica, social o ambientalmente.

² "Regional" incluye los gastos dentro del Estado, más allá de las comunidades locales.

³ "Nacional" incluye todas las demás áreas dentro de México que no son locales o regionales

NUESTRA CADENA DE SUMINISTRO

Las operaciones de First Majestic cuentan con una amplia red de proveedores locales e internacionales de bienes y servicios, suministrando los productos y servicios necesarios para apoyar las actividades comerciales de nuestras minas y facilitar la producción y venta definitiva de nuestros productos. En 2019, First Majestic gastó aproximadamente US\$242 millones de dólares en la adquisición de bienes y servicios para apoyar nuestras minas y actividades comerciales relacionadas. México tiene una historia experimentada de minería, y por lo tanto una gran cantidad de productos y servicios requeridos (93.2%) estuvieron disponibles dentro del país.

Se espera que todos nuestros proveedores se adhieran a nuestro Código de Conducta Ética. Nuestra Política de Compras requiere que seleccionemos y trabajemos junto a proveedores que compartan nuestros valores y tengan protocolos adecuados con

respecto al trabajo, la salud y la seguridad, la protección del medioambiente y las prácticas comerciales éticas.

CONTENIDO LOCAL

En First Majestic, definimos el Contenido Local a la proporción de personal empleado, así como a la de bienes y servicios adquiridos de las comunidades locales de nuestras operaciones. En 2019, comenzamos a implementar un programa piloto de contenido local en Santa Elena y desarrollamos un plan estratégico para optimizar la participación local en nuestra fuerza de trabajo y cadena de suministro.

Empleo local

El desarrollo de este plan estratégico implicó un análisis interno de la rotación de empleados y una revisión de la planificación de la sucesión para crear más oportunidades de nivel de entrada y el desarrollo de los empleados locales actuales. Santa Elena también estableció una bolsa de trabajo local.

8



ACTIVIDADES
RELEVANTES DE
FIRST MAJESTIC

TRABAJO DIGNO Y
CRECIMIENTO ECONÓMICO

- Salarios y por medio del empleo, capacitación y adquisiciones locales

Se está diseñando un programa de capacitación comunitaria local, que consiste en módulos relacionados con el trabajo industrial con énfasis en habilidades transferibles, como mantenimiento eléctrico y mecánico, soldadura, servicios generales de construcción y seguridad industrial. Actualmente estamos evaluando asociaciones con varias instituciones de capacitación en Sonora y esperamos comenzar el programa de capacitación en 2020.

Adquisición local

Priorizar la adquisición de bienes y servicios a nivel local, siempre que sea posible, permite a First Majestic apoyar el desarrollo económico a nivel local y regional en las áreas donde opera.

El desarrollo del aspecto de adquisiciones locales del plan estratégico en Santa Elena implicó evaluar la capacidad de nuestros proveedores locales existentes y

comprender mejor las necesidades a corto y largo plazo de la operación. También recolectamos información sobre bienes y servicios ofrecidos en la región, que abarca seis municipios de 70km a lo largo del valle del Río Sonora. En 2020 planeamos implementar una amplia iniciativa de

participación empresarial local. El objetivo de esta iniciativa será completar una evaluación integral de cómo podemos vincular a empresas locales con nuestra cadena de suministro y crear un programa de desarrollo de proveedores.

Proporción de gasto en proveedores locales (Dólar Estadounidense)

	GASTO COMUNITARIO LOCAL ¹	GASTO REGIONAL ²	GASTO NACIONAL ³	GASTO INTERNACIONAL	TOTAL
San Dimas	18,734,151	20,687,123	39,807,753	3,622,141	82,851,168
Santa Elena	2,723,722	18,280,986	51,127,809	2,384,083	74,516,601
La Encantada	4,194,290	6,516,822	30,847,933	1,052,221	42,611,266
La Parrilla	2,378,779	3,671,306	14,333,551	345,043	20,728,679
La Guitarra	259,495	72,475	689,465	472,033	1,493,469
Del Toro	1,674,635	388,004	6,337,225	531,113	8,930,978
San Martín	2,257,813	2,352,206	5,859,186	489,846	10,959,051
Gastos corporativos	1,701,529	12,440,560	5,598,242	9,471,952	29,212,283

¹ "Local" se define en el contexto de cada una de nuestras operaciones como las comunidades que se ven directamente afectadas económica, social o ambientalmente.

² "Regional" incluye los gastos dentro del Estado, más allá de las comunidades locales.

³ "Nacional" incluye todas las demás áreas dentro de México que no son locales o regionales.

COMUNIDADES LOCALES

NUESTROS PRÓXIMOS PASOS

- Actualizar los diagnósticos de línea base social en San Dimas, Santa Elena, La Encantada y La Parrilla
- Continuar implementando el Programa de Contenido Local en Santa Elena para la adquisición local y el empleo
- En San Dimas, desarrollar el nuevo centro cultural en Tayoltita como plataforma para potenciar nuestros programas sociales
- En Santa Elena, comenzar la rehabilitación de una planta municipal de tratamiento de agua para aumentar la disponibilidad de agua para la agricultura y reducir los riesgos de contaminación asociados con las instalaciones locales de tratamiento de aguas negras



FOCO DE DESARROLLO COMUNITARIO: LA LUZ

Programa de Reforestación

El proyecto La Luz se ubica en la región Altiplano Norte de San Luis Potosí, perteneciente al desierto chihuahuense, una región caracterizada por su clima semidesértico y suelos calcáreos delgados que retienen poca humedad. Desde 2011, First Majestic ha implementado iniciativas de reforestación para apoyar la biodiversidad en la región. En 2019, el trabajo de reforestación anual incluyó la plantación de 38,478 especies regionales nativas como palma, maguey, mezquite, pino y cedro.

Agricultura Sostenible

Debido a los bajos niveles de precipitación anual, el desarrollo agrícola es limitado en esta región. First Majestic estableció un centro de capacitación para las ecotecnologías, apoyando a las comunidades locales en el uso eficiente de los recursos naturales para cubrir necesidades básicas, como el suministro de agua, saneamiento del hogar y la adopción de enfoques biointensivos para la producción de alimentos. En 2019, 30 adultos jóvenes de tres comunidades locales participaron en talleres para desarrollar sistemas de recolección de agua de lluvia y sistemas de tratamiento de aguas residuales domésticas promovidos para el uso eficiente del agua en la agricultura de subsistencia familiar. Además, se plantaron huertos, así como áreas para la preparación de fertilizantes orgánicos, reduciendo la necesidad de insumos externos (como fertilizantes sintéticos, etc.), reduciendo así los costos y apoyando el uso eficiente del agua, el espacio y el suelo.

Empleo local

En 2019, establecimos alianzas para proporcionar una gama más amplia de oportunidades de capacitación de habilidades a nivel local. Nuestro convenio de colaboración con el Instituto de Capacitación para el Trabajo de San Luis Potosí incluye un programa de capacitación sobre gestión financiera doméstica y desarrollo de habilidades para incorporarse al mercado laboral. El acuerdo benefició a 112 participantes directos y a docenas de familias a través de talleres de oficios como el turismo, la carpintería, la electricidad, la costura, la cocina, la pastelería y las artes y artesanías.

Educación

Como parte del compromiso de First Majestic con la promoción de la educación, el proyecto La Luz ha establecido un programa de becas para estudios de nivel medio superior y superior, que anualmente beneficia a 10 estudiantes locales. Además, se estableció una biblioteca comunitaria para beneficiar a los niños locales y proporcionar diversas actividades educativas y recreativas. Las actividades en la biblioteca incluyen talleres de lectura y tutoría de matemáticas.



Programa de reforestación

MEDIO AMBIENTE

First Majestic está comprometido con la minería socialmente responsable y creemos que asumir la responsabilidad de nuestros impactos ambientales es un aspecto crítico de la responsabilidad social. El acceso a un entorno saludable no es sólo un derecho humano fundamental, sino que también proporciona una base para las relaciones sostenibles a largo plazo con nuestra comunidad y los gobiernos. Nuestro compromiso con la gestión ambiental responsable es un enfoque esencial para nuestras minas operativas y nuevos proyectos e impacta a todos nuestros grupos de interés internos y externos.

NUESTRO ENFOQUE

Un componente crítico de nuestra visión es ser reconocidos por nuestra excelencia en las operaciones y nuestra contribución al desarrollo sustentable. Esto se expresa en relación con la protección del medioambiente con los siguientes objetivos:

Diseñar, construir, operar y cerrar nuestras operaciones de conformidad con las normas y leyes locales aplicables, y cumplir con las directrices internacionales.

Comunicar abiertamente nuestros planes, programas y desempeño ambiental a los empleados, la comunidad y los gobiernos.

Promover el compromiso y la rendición de cuentas de los empleados y aumentar sus capacidades mediante el uso de sistemas de gestión integrados.

Trabajar en cooperación con agencias gubernamentales, comunidades locales, instituciones educativas y proveedores para llevar a cabo una gestión, uso y eliminación de todos nuestros materiales, recursos y productos de manera segura.

Promover el uso de sistemas eficaces y realistas para minimizar los riesgos con el medioambiente.

Ser proactivos en los programas ambientales para que las comunidades no sean responsables de nuestras operaciones en el futuro.

Utilizar las mejores tecnologías para mejorar continuamente el uso seguro y eficiente de los recursos, el procesamiento y los materiales.

El Sistema de Gestión Ambiental de First Majestic (SGA), aplicado en todas las operaciones y proyectos, está diseñado para establecer una cultura enfocada en prevenir, minimizar y mitigar los impactos ambientales. Nuestro SGA se basa en estándares internacionales y mejores prácticas, incluyendo la alineación con ISO14001:2015 y todos los requisitos para obtener la acreditación de la Industria Limpia.

Todas nuestras operaciones han implementado un programa anual de cumplimiento para gestionar todas las obligaciones y condiciones que deben cumplirse bajo nuestros permisos ambientales. Las auditorías externas de SGA se llevan a cabo regularmente y como parte del proceso de certificación de Industria Limpia para revisar el desempeño de cada operación minera.

Los indicadores ambientales importantes, como el consumo de agua y los incidentes ambientales, se registran y actualizan en tiempo real en nuestra base de datos interna de estado de producción utilizada en toda la empresa. En 2019, no hubo multas significantes y sanciones no monetarias por incumplimiento de las leyes o regulaciones ambientales.



Foto: Omar Escalera

MEDIO AMBIENTE

MANEJO DEL AGUA

El agua dulce es un recurso precioso en todo el mundo y de alto valor ambiental y social para nuestras comunidades. Todas las operaciones de First Majestic se encuentran en regiones con estrés hídrico¹. Trabajamos en áreas donde la agricultura y la ganadería son importantes medios de subsistencia y reconocemos que la administración del agua es clave para la sostenibilidad económica y social a largo plazo de nuestras comunidades.

6



CLEAN WATER
AND SANITATION

ACTIVIDADES RELEVANTES DE FIRST MAJESTIC

- Tratamiento del agua descargada de la mina
- Inversiones operativas y sociales en tratamiento y reciclaje de aguas residuales
- La conversión a jales de apilamiento en seco reduce nuestro consumo de agua dulce
- Programa comunitario de monitoreo de manantiales de agua en la mina La Guitarra
- Apoyo a proyectos municipales de gestión de residuos en San Dimas, La Parrilla, San Martín



Truchas, San Dimas

¹ Según el Atlas de Riesgo de Agua, el Instituto Mundial de Recursos <https://www.wri.org/resources/websites/aqueduct-water-risk-atlas>. El estrés hídrico de referencia mide la relación entre las extracciones totales de agua y los suministros de aguas subterráneas y superficiales renovables disponibles.

NUESTRO ENFOQUE

Nuestro enfoque general para abordar los desafíos del agua se centra en:



Los riesgos e impactos del agua se gestionan y supervisan in situ, centrándose en maximizar el agua reciclada y reducir el consumo general. Monitoreamos la calidad del agua en nuestros sitios (303-2). Nuestro programa de monitoreo de agua está diseñado para asegurar que nuestras operaciones no tengan impactos adversos en la calidad del agua, a corto o largo plazo, y que tenga en cuenta los riesgos potenciales y los beneficios de los impactos en aguas abajo.

Nos esforzamos por ser líderes en el sector minero de México al:

- Adoptar las mejores tecnologías disponibles para minimizar el consumo de agua dulce.
 - Todas nuestras operaciones actuales producen jales de apilamiento en seco. Este sistema de deshidratación recupera más del 80% del agua utilizada en nuestro proceso. Además, cualquier solución de agua de contacto e infiltración se recoge en una instalación de almacenamiento de estanques y se bombea de nuevo a la planta de beneficio para su reutilización.
- Reciclamos nuestras aguas grises domésticas. Todas las aguas residuales domésticas se tratan y reutilizan en La Encantada, La Parrilla, Del Toro y La Guitarra.
- Asegurar que nuestra calidad del agua descargada exceda los requisitos mínimos establecidos por las regulaciones mexicanas para uso agrícola, y
- Contribuir a un acceso más seguro al agua para nuestras comunidades locales.
 - Siempre que sea posible, aprovechamos nuestra infraestructura minera para mejorar la disponibilidad y la calidad del agua para las comunidades locales. La mayor parte del agua de laboreo en las minas se trata para eliminar cualquier carga de sedimentos, se descarga sin uso y puede ser reasignada por la Comisión Nacional del Agua para otros usos.
 - Todas nuestras minas son de circuito cerrado. Esto significa que no descargamos agua que ha pasado por las plantas de beneficio al entorno. Esta agua de proceso se reutiliza continuamente.

NUESTRO DESEMPEÑO

El agua de nuestras minas procede de pozos de aguas subterráneas y desagüe de minas, para lo cual obtenemos derechos de agua a través de la Comisión Nacional del Agua de México (CONAGUA). En cumplimiento de los requisitos de estos permisos de agua, informamos de nuestro uso de agua trimestralmente a CONAGUA.

Todas las minas de First Majestic tienen estudios de línea base de calidad del agua y, cuando es necesario, estudios hidrológicos para comprender con mayor precisión los recursos hídricos en las regiones geográficas donde operan. Realizamos pruebas regulares de aguas subterráneas utilizando pozos de monitoreo ubicados aguas arriba, aguas abajo y dentro de nuestras operaciones, incluyendo pozos comunitarios.

CONSUMO DE AGUA

El consumo de agua en nuestras operaciones se asocia principalmente con el procesamiento de mineral, con algo de agua también utilizada para el control del



Planta de Tratamiento de Aguas, Del Toro

polvo y propósitos domésticos. En 2019, First Majestic consumió 1,638,178 m³ de agua en todas nuestras operaciones.

INTENSIDAD DEL USO DEL AGUA

La intensidad del uso del agua es una manera eficaz de medir la eficiencia con la que usamos el agua en nuestras minas. En 2019, retiramos aproximadamente 1.6 millones de m³ de agua nueva en nuestras minas operativas. San Dimas fue una de las operaciones más eficientes en el agua con una intensidad de uso del agua de 0.45 m³ por tonelada de mineral procesado. La intensidad del uso del agua se reporta para sólo 3 operaciones, ya que las otras fueron pasadas a cuidado y mantenimiento o suspensión temporal en 2019.

Monitoreamos nuestro uso diario del agua a través de medidores de flujo y maximizamos las oportunidades para reciclar dentro de nuestras operaciones. Las minas La Encantada, La Parrilla, Del Toro y La Guitarra reciclan sus aguas grises domésticas; sus aguas residuales domésticas son tratadas y reutilizadas en la operación y ninguna se descarga. San Dimas opera una planta de generación de energía hidroeléctrica en la presa Las Truchas. Esta agua, utilizada para generar hidroelectricidad, no se somete a alteraciones; se reincorpora en el curso del río y los volúmenes no se han sido considerados en los cálculos de intensidad del agua.

DESCARGA DE AGUA

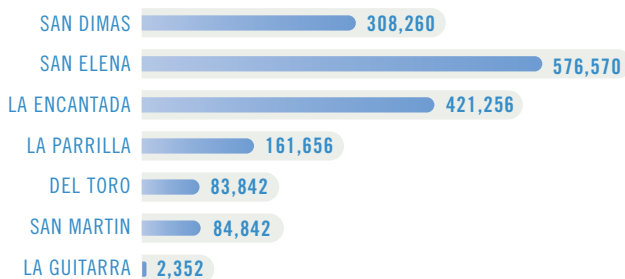
Los estándares de calidad para la descarga de agua son establecidos por la Secretaría de Medioambiente y Recursos Naturales de México, que establece límites para los parámetros físicos, químicos y biológicos. Además de cumplir con nuestras obligaciones reglamentarias, consideramos los posibles riesgos y beneficios posteriores basados en el contexto social y ambiental.

Aproximadamente el 80% del agua descargada de las minas en nuestras operaciones no se utiliza para nuestras actividades comerciales y, por lo tanto, puede ser reasignada por CONAGUA para otros usos.

Se utilizan flujómetros para medir la descarga por el desagüe de mina y las aguas grises tratadas. Nuestro enfoque principal es garantizar la calidad de cualquier agua descargada, que recibe un tratamiento clarificador para reducir la carga de sedimentos antes de su liberación en aguas superficiales adyacentes a cada mina respectiva. Cuando es necesario, también se realiza un ajuste del pH antes de la descarga. Las aguas grises de uso doméstico en San Dimas, Santa Elena y San Martín se someten a tratamiento antes de ser vertidas dentro de los límites permitidos a los cuerpos de agua adyacentes.

La eficiencia de nuestros sistemas de tratamiento de aguas residuales se mide trimestralmente por laboratorios acreditados, que prueban la calidad física, química y biológica del agua tratada para

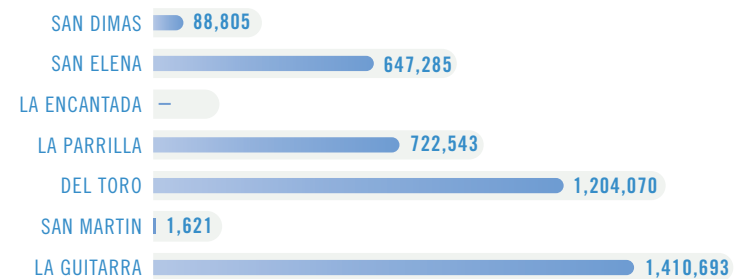
Consumo de Agua en las Operaciones m³



Intensidad del Agua m³ por tonelada procesada



Descarga de Agua m³



asegurar el cumplimiento de las normas reglamentarias. En 2019, se llevó a cabo una inspección por parte de las autoridades ambientales federales en La Guitarra para revisar la calidad de los vertidos de aguas residuales. Esta inspección confirmó que toda el agua cumplía plenamente con las normas ambientales.

Las aguas superficiales dentro de nuestras operaciones son manejadas por nuestra

infraestructura de gestión de aguas pluviales, diseñada para reducir el riesgo y garantizar que cualquier agua que entre en contacto con nuestra operación se dirija dentro de la operación sin impactar aguas abajo. Supervisamos los cambios en los patrones climáticos y el rendimiento de las plantas de procesos para identificar la necesidad de actualizaciones, y ajustamos nuestros diseños de ingeniería según sea necesario.

MEJORAR LA DISPONIBILIDAD Y LA CALIDAD DEL AGUA PARA LAS COMUNIDADES LOCALES ASPECTOS DESTACADOS DE 2019

- En Del Toro, First Majestic construyó una planta de tratamiento de agua en 2008 que se utiliza para purificar las aguas residuales municipales según las normas de uso agrícola. La planta funcionó durante casi 10 años consecutivos, pero fue suspendida en 2019 para permitir mejoras y mantenimiento continuo. Estas actualizaciones están programadas para su finalización en 2020.
- En Santa Elena, cedemos concesiones de agua a los usuarios agrícolas y de ranchos comunales cercanos para garantizar un acceso más seguro al agua.
- Aprovechamos nuestra infraestructura operativa de distribución de agua en La Parrilla, San Dimas y La Encantada hacia otros usos de las comunidades aledañas para mejorar el acceso al agua

GESTIÓN DEL AGUA

NUESTROS PRÓXIMOS PASOS

Nuestras prioridades hacia el futuro incluyen:

- Completar las mejoras de la infraestructura de gestión de aguas pluviales en Santa Elena y San Dimas
- Mejorar nuestra contabilidad de uso del agua mediante la implementación de balances de agua en todas las operaciones



PARTICIPACIÓN DE LA COMUNIDAD CON RESPECTO AL AGUA EN LA GUITARRA

En 2018, el Comité Regional para el Desarrollo Comunitario y Minero fue establecido por First Majestic, compuesto por ocho comunidades locales y autoridades gubernamentales locales y estatales. Esta colaboración surgió como respuesta a las preocupaciones locales sobre los posibles impactos de la minería en el acceso sostenible al agua y la calidad del agua potable.

El Comité se basó en una visión y un propósito compartidos para el desarrollo comunitario sustentable que incluía: crear un foro abierto y transparente para la gestión colaborativa del agua, y apoyar el desarrollo comunitario dentro del área de influencia de La Guitarra, con la mejora de la infraestructura del agua como prioridad.

Como comité, contratamos a expertos independientes de la Universidad Autónoma del Estado de México (UAEM) para llevar a cabo un programa de monitoreo del agua e iniciar un estudio hidrológico más extenso que la línea de base original del proyecto. Los delegados de la Compañía y la comunidad mapearon 37 manantiales de agua dulce que abastecen a fuentes de agua comunitarias, que fueron muestreados y probados por la Facultad Química de la UAEM. Los resultados determinaron que la actividad minera no tuvo impactos negativos en la calidad del agua de estos manantiales.

Aunque La Guitarra suspendió sus operaciones en julio de 2018, las actividades del comité continuaron a lo largo de 2019 enfocadas en el estudio hidrológico, que abarca 10 de los 37 manantiales identificados en función de su proximidad a la mina. Si bien los resultados preliminares de 2019 indicaron que no hay interacción entre estas fuentes de agua y las obras mineras existentes, se identificaron oportunidades para proteger mejor estos manantiales de otros riesgos ambientales, así como para la mejora de la infraestructura de distribución de agua.

En 2020, continuaremos fortaleciendo los datos de referencia en hidrología a través del programa de monitoreo de los flujos de agua y apoyando proyectos de infraestructura hídrica en colaboración con el comité.



Muestreo de agua para corroborar el cumplimiento de estándares en descarga de agua de mina

MEDIO AMBIENTE

RESIDUOS MINEROS

La gestión de los residuos mineros, específicamente los jales, es uno de los temas más importantes para la industria minera a nivel mundial. Estas instalaciones están en gran parte bien administradas y con muy pocos incidentes significativos; sin embargo, las principales fallas en las instalaciones de almacenamiento de jales en los últimos años han aumentado la atención mundial en torno a la gestión de los jales y la seguridad pública.

La seguridad en el almacenamiento de jales es una alta prioridad, ya que las fallas pueden tener consecuencias catastróficas para nuestros grupos de interés y nuestra empresa. Somos responsables de la gestión adecuada de los residuos minerales y no minerales y aplicamos las mejores prácticas para minimizar los impactos en el medioambiente y las comunidades locales.



NUESTRO ENFOQUE

Cada una de nuestras operaciones cuenta con un plan integral de gestión de residuos, que especifica cómo se gestionan los diferentes tipos de residuos producidos por nuestras actividades. Estos planes también identifican oportunidades para la minimización de residuos, el reciclaje y la reutilización de materiales. Los residuos se clasifican por su fuente de generación – residuos minerales y no minerales – y los sistemas de gestión de residuos se evalúan de forma continua con el objetivo de garantizar su eficacia.

Nuestras evaluaciones y revisiones anuales de riesgos internos incluyen un análisis del impacto posterior en las comunidades, ecosistemas e infraestructura crítica en caso de un fallo de la Instalación de Almacenamiento de Jales (*Tailings Storage Facility*) (TSF). La Compañía implementa una variedad de soluciones de ingeniería y medioambiente dependiendo de los resultados de estas evaluaciones.

Un objetivo importante en nuestra estrategia de gestión de residuos minerales ha sido eliminar los jales húmedos en todas nuestras unidades, que han sido reemplazados por el esquema de “apilamiento en seco”. El método de apilamiento en seco se considera la mejor tecnología disponible para el almacenamiento de jales e incluye filtrar los jales antes de su eliminación en terrazas compactas.

Estamos comprometidos a ser abiertos y transparentes con nuestros grupos de interés sobre la gestión de jales. Publicamos una visión general completa de nuestro enfoque de gestión de jales, así como detalles sobre todas nuestras instalaciones de almacenamiento en nuestro [sitio web](#).

NUESTRO DESEMPEÑO

RESIDUOS MINEROS

Gestión de Jales

First Majestic se compromete a garantizar que todos los TSF estén diseñados, construidos, operados, desmantelados y cerrados de tal manera que todas las estructuras sean estables y confiables. Además, todos los aspectos de la gestión de jales deben cumplir con los requisitos reglamentarios y cumplir con la Asociación Canadiense de Presas (CDA), prácticas internacionalmente aceptadas, así como nuestros compromisos con los grupos de interés locales.

Todos los TSF operados por First Majestic son evaluados regularmente. Nuestras evaluaciones siguen nuestros protocolos internos de gestión de riesgos, así como las directrices de la Asociación Canadiense de Presas y los requisitos regulatorios locales. Realizamos revisiones independientes por terceros, y seis de nuestros siete sitios completaron una inspección de presas seguras basada en estándares internacionales en los últimos tres años, con Santa Elena, San Dimas y San Martín más recientemente en 2019, y La Encantada planeada para el 2021.

Nuestro enfoque continuo en la gestión de jales seguros incluye:

- Supervisión por la alta dirección y la Junta de Directores: nuestro equipo de alta dirección se dedica regularmente a la gestión de jales y la presentación de informes internos. Tenemos un departamento geotécnico cuya principal responsabilidad es la supervisión de la gestión de jales.
- Un Sistema de Gestión de Jales y Planes de Gestión de Jales, que están en vigor en cada sitio y abordan aspectos de diseño, controles de riesgo, programas de monitoreo, inspecciones y revisiones independientes de acuerdo con las normas internacionales, como las directrices de la Asociación Canadiense de Presas.
- Evaluación de riesgos de TSF y revisiones que siguen nuestros protocolos internos de gestión de riesgos, así como las directrices de la Asociación Canadiense de Presas para el análisis y clasificación de riesgos.
- Programas de monitoreo y vigilancia continua, que se implementan a través de inspección e instrumentación geotécnica, incluyendo modelado predictivo, pruebas de permeabilidad del suelo, controles de seguridad y vigilancia con drones (fotogrametría).

- Monitoreo ambiental para determinar el potencial de drenaje ácido y lixiviación de metales.
- Los instrumentos de monitoreo para los niveles de aguas subterráneas se instalan en todos los sitios, proporcionando métodos de recolección de datos mejorados y consistentes en nuestra gestión de jales.
- Todas las minas en operación de First Majestic se han convertido en jales de apilamiento en seco:
- San Martín se convirtió completamente en jales de apilamiento en seco en 2019 y reutiliza los jales filtrados como refuerzo estructural donde existían viejos jales húmedos.
- La Guitarra obtuvo los permisos necesarios para una nueva instalación de almacenamiento de jales de apilamiento en seco, sin embargo, esta operación está actualmente en cuidado y mantenimiento.

Instalaciones de almacenamiento de Jales de First Majestic

MINE	VOLUMEN 2019 (TONELADAS)	INSPECCIÓN MÁS RECIENTE POR TERCERAS PARTES
San Dimas	691,575	2019
Santa Elena	875,516	2019
La Encantada	810,874	2015
La Parrilla	126,159	2017
Del Toro	102,734	2017
San Martín	103,629	2019



- La conversión a jales de apilamiento en seco reduce nuestro consumo de agua dulce.

Cualquier agua y las soluciones de infiltración en las instalaciones de jales se recogen en una instalación de estanque de almacenamiento aguas abajo y se bombean de vuelta a la planta de procesamiento para su reutilización.

Estamos comprometidos a ser abiertos y transparentes con nuestros grupos de interés sobre el manejo de jales.

Las iniciativas de gestión de jales de First Majestic en 2019 incluyeron:

Proyectos de Recuperación Progresiva	En Santa Elena, se aplicó tierra fértil y vegetación para la recuperación progresiva de 2.8 hectáreas del TSF de apilamiento en seco. En La Guitarra, para evitar la infiltración de aguas pluviales, la remediación ambiental incluyó contrafuertes reforzados y taponamiento de los jales húmedos restantes.
Gestión del agua de contacto	Nos centramos en la actualización de los criterios de diseño y de infraestructura para la gestión aguas pluviales, centrándonos en los patrones climáticos cambiantes para garantizar la captura del agua en contacto con las operaciones y evitar el impacto en cuerpos de aguas abajo. <ul style="list-style-type: none"> • San Dimas – las actualizaciones se implementaron en base a nuevos criterios de diseño con actualizaciones adicionales programadas en 2020 • Santa Elena – se iniciaron los criterios de diseño y las mejoras, y el área está programada para su finalización en 2020 • La Encantada – se están revisando los criterios de diseño
Monitoreo de Jales	Implementamos mejoras significativas en nuestros sistemas de monitoreo de jales, incluyendo la instalación de instrumentos para monitorear los niveles de aguas subterráneas, estandarizando indicadores clave de desempeño en todos los sitios

RESIDUOS MINEROS NUESTROS PRÓXIMOS PASOS

Nuestros objetivos para 2020 son:

- Completar actualizaciones del sistema de gestión de aguas pluviales en nuestro TSF en San Dimas y Santa Elena.
- Completar la revisión de los criterios de diseño de gestión de aguas pluviales de la TSF en La Encantada con el fin de definir e implementar actualizaciones.

Roca Residual (Tepetate)

A diferencia del mineral, la roca residual es el material que tiene concentraciones de metales demasiado bajas para la recuperación económica, pero que se retira del suelo a través de la actividad minera. En 2019, las operaciones de First Majestic produjeron un total combinado de 810,508 toneladas de roca residual. En nuestras operaciones, la roca residual se almacena temporalmente sobre el suelo y luego se utiliza para rellenar los trabajos de la mina subterránea. En Santa Elena, la roca residual también se deposita juntamente con los jales de apilamiento en seco.

RESIDUOS NO MINEROS

Los residuos no mineros también se generan durante las operaciones y se clasifican y gestionan según el tipo (residuos peligrosos y no peligrosos) y el destino final. Los desechos peligrosos (por ejemplo, aceites usados, contenedores para reactivos, neumáticos, etc.) son reciclados o eliminados fuera del sitio por empresas autorizadas para su eliminación. La eliminación de residuos domésticos generalmente se contrata a un gobierno municipal cercano.

La gestión de residuos peligrosos y no peligrosos (domésticos) está altamente regulada para la industria minera en México. Somos responsables de los residuos que generamos, y esto significa que somos responsables del cumplimiento por parte de nuestros

contratistas externos que contratamos para el transporte, reciclaje y eliminación final de nuestros residuos. La Compañía mantiene registros del transporte y la entrega de residuos peligrosos para asegurar que lleguen correctamente a su destino final.

Todas nuestras minas tienen instalaciones de separación de residuos. En San Dimas, desarrollamos una estación de transferencia con un amplio programa de reciclaje y separación de residuos que compacta y recicla botellas de plástico hechas de tereftalato de polietileno (conocido como "PET") y otros materiales, y estamos trabajando con el municipio de Tayoltita para implementar una instalación de reciclaje similar. Dada la pequeña población de muchas de nuestras comunidades locales, reconocemos el impacto que nuestras minas pueden tener en los vertederos locales. En Santa Elena, La Parrilla y San Martín apoyamos a los municipios locales con el mantenimiento regular de los vertederos y colaboramos con las autoridades locales en soluciones de diseño para gestionar mejor estas instalaciones



Estación de Reciclaje de Residuos Sólidos

MEDIO AMBIENTE ENERGÍA Y EMISIONES

NUESTRO ENFOQUE

Nuestras operaciones requieren una cantidad significativa de energía para extraer, moler y procesar el mineral y estas actividades representan una gran parte de nuestros costos operativos. Reducir nuestro consumo de combustibles fósiles y las emisiones liberadas durante su combustión no sólo es importante para gestionar nuestro impacto ambiental y abordar el cambio climático, sino que también es importante para mantener la viabilidad económica de nuestras operaciones.

Nuestro enfoque para la gestión de la energía y las emisiones se centra en la identificación e implementación de programas e iniciativas a nivel operativo, a través de estrategias apoyadas por nuestros departamentos corporativos de Innovación y Servicios Técnicos. Nuestro enfoque es mejorar nuestra eficiencia energética a través de tecnologías bajas en carbono y cambiar a fuentes de energía de carbono más bajas. Nuestras evaluaciones y revisiones de gestión de riesgos incluyen aspectos relacionados con la seguridad energética y nuestra exposición a los impactos del cambio climático.

La conciencia y la preocupación mundial se ha intensificado con respecto al cambio climático y su gama de impactos en la salud y los medios de vida, incluidas las comunidades vulnerables. México ya enfrenta impactos significativos debido a un clima cambiante, incluyendo la seguridad del agua y la sequía, socavando sectores como el agropecuario. Esto es particularmente relevante para nuestras operaciones, ya que la mayoría de las áreas experimentan estrés hídrico. Todos nuestros grupos de interés internos y externos quieren saber cómo estamos abordando y manejando estos desafíos relacionados.

NUESTRO DESEMPEÑO

ENERGÍA

En 2019, consumimos un total de 1,534,961 Giga Joules (GJ) de energía en todas nuestras operaciones. En general, más de la mitad de la energía utilizada para alimentar nuestras minas proviene del combustible diésel (63%), seguido de la electricidad comprada en la red nacional (21%) y la energía hidroeléctrica (13%). Nuestro consumo de energía directa representó el 79% del total y la electricidad adquirida el 21% restante.

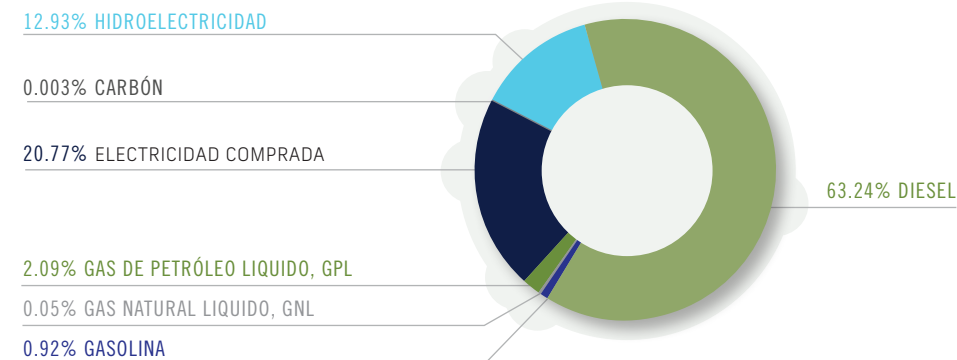
Nuestra intensidad energética en las operaciones activas en 2019 (San Dimas, Santa Elena y La Encantada), definida como la cantidad de energía consumida por tonelada de mineral procesada, fue de 0.535 GJ/tonelada

- San Dimas opera la presa hidroeléctrica Las Truchas que generó el 43% de su consumo energético total en 2019.
- Santa Elena depende enteramente de la generación de energía diésel y, por lo tanto, es el mayor consumidor de energía de nuestras operaciones. La energía actualmente proporcionada por los

generadores diésel pasará por completo al Gas Natural Líquido (GNL) en 2021. Si bien ambos son combustibles fósiles, las emisiones directas de CO₂ por la quema de GNL son significativamente más bajas que las relacionadas con el diésel.

- La Encantada tuvo la menor intensidad de energía y emisiones en 2019, ya que esta mina opera un generador de electricidad alimentado por GNL que produce más del 80% de las necesidades de energía.
- Todas nuestras otras operaciones (La Parrilla, Del Toro, San Martín y La Guitarra) obtienen su energía de la red eléctrica nacional de México.

Consumo de energía por fuente¹



¹ Los porcentajes están basados en el poder calorífico de cada fuente de energía y se expresan en Gigajoules (el poder calorífico es la energía contenida en cada fuente, determinada por la medida de calor producida durante la combustión de una cantidad específica de materia, expresada en Joules por kilogramo)..

Intensidad Energética

Consumo energético total (GJ) por tonelada de mineral procesado



En 2019, nuestros esfuerzos de eficiencia energética lograron los siguientes resultados:

- En San Dimas, las mejoras operativas llevaron a optimizar la producción de energía de la presa hidroeléctrica Truchas. Al lograr un mejor equilibrio de uso de Truchas durante todo el año, redujimos nuestra dependencia de la red eléctrica nacional.
- Los esfuerzos de Santa Elena para aumentar la eficiencia operativa resultaron en importantes ahorros de energía y eficiencias de producción:
 - Un molino de alta intensidad HIG (*High-Intensity Grinding*) se puso en marcha en 2019. Este equipo de molienda altamente eficiente logró una mejora significativa en el tamaño de la molienda (50% más fino), sin aumentar el consumo de energía. Como resultado, nuestras recuperaciones de plata y oro aumentaron un 6% y un 2%, respectivamente, lo que representa un importante éxito en la innovación.
 - Se instaló una unidad de frecuencia variable (VFD) en el molino de bolas, optimizando la potencia del molino. También estamos incorporando una técnica de molienda semi-autógena. Las mejoras resultantes en la intensidad energética deben reflejarse en los datos de 2020/2021.

EMISIONES

Nuestra principal oportunidad para reducir los gases de efecto invernadero relacionados con nuestras operaciones proviene de mejorar la eficiencia energética y cambiar a combustibles de carbono bajos o nulos.

En 2019, nuestros principales logros resultaron de las mejoras de eficiencia

energética en nuestras operaciones hidroeléctricas en San Dimas y mejoras de procesos en Santa Elena.

La intensidad de emisiones es la mejor manera de comparar la eficiencia de nuestras operaciones en términos de emisiones. En 2019, nuestro año base para el cálculo, las emisiones de Gases de Efecto Invernadero (GEI) resultantes de

nuestro consumo directo de combustible (Alcance 1) fueron 75 kilotoneladas de CO₂ equivalentes, y 46 kilotoneladas de electricidad comprada (Alcance 2). Esto constituirá la base para la comparación en el futuro. La intensidad de emisiones en nuestras tres minas productoras en 2019 fue 0.036 toneladas de CO₂ equivalente por tonelada de metal procesado.

La Encantada tiene el mayor producción de molienda de nuestras minas y tiene la menor intensidad de emisiones del grupo, debido a que su fuente de energía primaria es GNL

ENERGÍA Y EMISIONES

NUESTROS PRÓXIMOS PASOS

First Majestic continuará ampliando la planificación de oportunidades y riesgos relacionados con la energía y las emisiones. A nivel corporativo, nuestro equipo de liderazgo senior continuará priorizando, revisando y evaluando medidas para identificar y abordar el riesgo de cambio climático, medidas de mitigación y oportunidades para reducir nuestra huella de carbono anualmente.

Nuestros objetivos operativos específicos de energía y emisiones para 2020 incluyen:

- Completar la conversión al GNL como la principal fuente de combustible para la generación de energía en Santa Elena. Con una mayor mejora del molino prevista para 2020, se evaluará el beneficio global obtenido por la inversión en estas tecnologías, incluida la nueva tecnología de HIG puesta en marcha en 2019.
- Ampliación de la planta de GNL en La Encantada para aumentar su capacidad de 1.55 megavatios a 8.69 para reducir nuestro uso de combustible diésel.
- Puesta en marcha de un molino HIG y otras mejoras de modernización en San Dimas.
- Completar el estudio preliminar de ingeniería y diseño para una nueva presa de control en la presa hidroeléctrica Las Truchas en San Dimas, con el objetivo de generar energía hidroeléctrica de manera más consistente, reduciendo nuestro consumo de energía de la red nacional y nuestro uso de combustible diésel.
- Continuar buscando oportunidades rentables para mejorar nuestra eficiencia energética en todas las operaciones.

Intensidad de Emisiones GEI

Toneladas de CO₂ equivalente por tonelada de mineral procesado



Foto: Roberto Lozano

RECUPERACIÓN Y CIERRE

La planificación del ciclo de vida del proyecto minero es fundamental para garantizar que dejemos un legado positivo en nuestras comunidades anfitrionas. Tanto los aspectos ambientales como sociales de los cierres de minas están vinculados a la reputación mundial de la industria minera. Demostrar un compromiso con la recuperación progresiva de las áreas perturbadas por nuestras actividades es clave para mantener la credibilidad y construir la confianza de nuestras comunidades locales y los grupos de interés gubernamentales.

NUESTRO ENFOQUE

La recuperación es una obligación legal dentro de nuestros permisos ambientales y parte de nuestros planes en gestión ambiental generales. Nuestras Obligaciones de Retiro de Activos (ARO por sus siglas en inglés) y el enfoque correspondiente se centran en cumplir con nuestros compromisos de cierre y garantizar que mantenemos planes de cierre actualizados y asignamos fondos para el costo del cierre. También participamos en diversas iniciativas de reforestación y administración de tierras con nuestras comunidades locales que apoyan la biodiversidad en los ecosistemas locales.

NUESTRO DESEMPEÑO

RECUPERACIÓN

San Dimas ha puesto un esfuerzo considerable en la recuperación de su instalación de almacenamiento de jales Cupias, previamente desmantelada. Hasta la fecha se han recuperado más de 4.6 hectáreas (ha). En 2019, se plantaron 1,250 plantas en 0.26 ha y se ha obtenido una tasa de supervivencia del 97%. Las especies vegetales nativas más adecuadas para el área de recuperación fueron seleccionadas del vivero de San Dimas o trasplantadas de áreas de desarrollo de proyectos cercanos. Los principales factores de éxito fueron condiciones de trasplante óptimas, como minimizar el estrés de transporte y garantizar una protección adecuada para el trasplante. La implementación de un método de plantación óptimo para el grado de pendiente y el riesgo de erosión y una ventana de plantación estacional adecuada también contribuyeron a la tasa de éxito de supervivencia de las plantas.

En 2019 las actividades progresivas de recuperación en Ermitaño, el nuevo proyecto de desarrollo de mina subterránea en Santa Elena, que impactan aproximadamente 7 ha incluyen:

- Recuperación de suelo fértil y vegetación, algunos de los cuales se aplicaron para la recuperación progresiva de 2.8 ha de la instalación de almacenamiento de jales de apilamiento en seco.
- Conservación de más de 650 plantas nativas en nuestro invernadero para futuras restauraciones.
- Colaboración con las comunidades locales en una iniciativa de administración de tierras; Santa Elena donó 4,000 plantas nativas de su vivero para la regeneración de áreas afectadas por la ganadería y la agricultura.



Recuperación de Depósitos de Jales de Cupias en San Dimas

Los esfuerzos de reforestación en La Parrilla, como parte de nuestra ARO, incluyeron la restauración del arroyo La Rosa (1 ha de tierra previamente utilizada para el almacenamiento de roca residual) con tierra y especies vegetales nativas. Se construyeron muros de contención de rocas a lo largo del canal de agua para controlar el flujo de agua y limitar la erosión del cauce del arroyo y los bancos altos.

Además de los requisitos formales bajo nuestra ARO, también llevamos a cabo iniciativas proactivas de plantación, regeneración de suelo y reforestación que consisten en más de 66,000 plantas en más de 57 hectáreas de tierra en La Encantada, La Parrilla, La Guitarra y Del Toro.

PLANIFICACIÓN DEL CIERRE DE MINAS

First Majestic adopta un enfoque responsable para la planificación del cierre de minas a saber que el cierre afecta a la fuerza de trabajo, la comunidad en general, el medioambiente y la economía local. Todas nuestras minas (100%) tienen planes conceptuales de cierre. Estos planes incluyen adherencia y cumplimiento de las leyes locales y los requisitos regulatorios,

abordan las preocupaciones específicas del sitio y siguen las buenas prácticas de la industria, incluida la evaluación a largo plazo necesaria para garantizar la provisión de recursos financieros adecuados para el cierre de minas. Los objetivos de cierre ambiental buscan devolver el entorno ambiental a un estado estable, incluyendo aspectos relacionados con la restauración ecológica y las disposiciones financieras para el cierre de cada mina. Los planes de cierre de minas se revisan anualmente para asegurarse de que están actualizados y que los fondos están disponibles para cubrir los costos de cierre previstos sobre la base de una estimación de la futura recuperación del sitio.

BIODIVERSIDAD

En 2017, First Majestic inició un proyecto de conservación voluntaria en su propiedad Rancho Cielo Norteño (La Encantada) en el estado de Coahuila. El proyecto abarca una superficie de 19,475 hectáreas de ecosistema semiárido e incluye medidas especiales para minimizar el impacto en el hábitat del oso negro y otras especies protegidas. (Véase el estudio de caso de La Encantada).

ESTUDIO DE CASO

First Majestic apartó voluntariamente cerca de 20,000 hectáreas de su propiedad Cielo Norteño en el estado de Coahuila, cerca de la mina La Encantada, para restaurar, proteger y conservar su ecosistema semidesértico.

El área incluye flores silvestres nativas como la candelilla, una planta con flores cosechada por sus derivados de cera utilizados en las industrias cosmética y alimentaria; y varias especies icónicas de cactus, como el arándano rojo y el agave. La diversidad de vida silvestre también es rica e incluye coyotes, pumas, gatos salvajes, jabalíes y especies protegidas como halcones, grullas de arena, búhos de madriguera, ovejas de cuerno grande, lagartijas, y serpientes de cascabel. Las especies amenazadas incluyen la zorra norteña, serpientes de pino, lagartijas de collar común, lagartija leopardo narigona, cuija texana, serpientes ligueras de cuello negro y ranas leopardo. También se encuentran dos especies en peligro de extinción, la oveja berrenda y el oso negro, para las que se han puesto en marcha medidas especiales.

Nuestros esfuerzos incluyen la instalación de cinco trampas de cámara en áreas clave para monitorear la vida silvestre

LA ENCANTADA – RANCHO CIELO NORTEÑO PROYECTO DE CONSERVACIÓN

y desincentivar la caza furtiva. Para reducir las amenazas de supervivencia a las poblaciones nativas de plantas y animales, reforestamos 50 hectáreas con la planta de cera de candelilla, logrando una tasa de supervivencia del 90%. También implementamos obras de conservación de suelos y agua en 17 hectáreas, e instalamos diques y alimentadores de animales en toda el área del proyecto. También estamos colaborando con la comunidad de Las Eutimias para restaurar la cosecha sostenible de la planta de candelilla; empleos que benefician a 12 familias locales.

Otras características de este proyecto incluyen talleres de educación ambiental proporcionados a los trabajadores de La Encantada y residentes de las comunidades circundantes sobre medidas para apoyar la conservación del hábitat del oso negro, incluida una mejor gestión de los residuos.

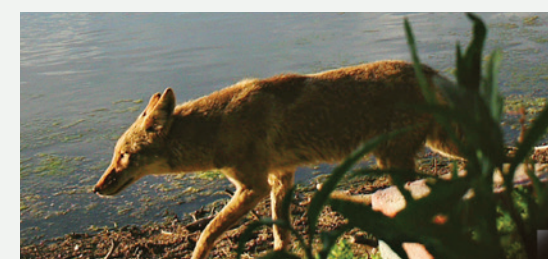
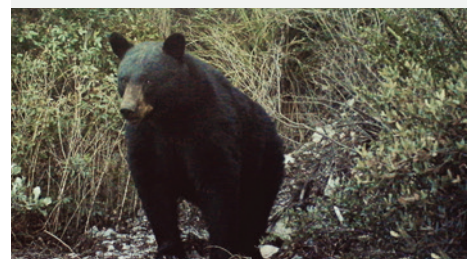
Creemos que el proyecto Cielo Norteño es un ejemplo vital de cómo crear corredores biológicos en áreas protegidas, en el estado de Coahuila y en todo México. First Majestic se compromete a proporcionar apoyo continuo al proyecto y promover la protección de la biodiversidad en la región.

RECLAMACIÓN Y CIERRE

NUESTROS PRÓXIMOS PASOS

Nuestros esfuerzos de conservación de la biodiversidad en 2020 se centrarán en las siguientes áreas:

- San Dimas: recuperación anticipada de las áreas de jales de Cupías.
- Santa Elena: recuperar y conservar 700 plantas adicionales del desarrollo del proyecto Ermitaño.



DATOS CLAVE DE DESEMPEÑO

Nuestra Gente

Fuerza de trabajo total por ubicación, tipo de empleo y género

UBICACIÓN	EMPLEADOS A TIEMPO COMPLETO			CONTRATISTAS			TOTAL		
	F	M	TOTAL	F	M	TOTAL	F	M	TOTAL
MÉXICO									
San Dimas	124	1,213	1,337	42	467	509	166	1,680	1,846
Santa Elena	37	288	325	14	398	412	51	686	737
La Encantada	36	436	472	22	193	215	58	629	687
La Parrilla	40	224	264	15	83	98	55	307	362
La Guitarra	3	24	27	4	18	22	7	42	49
Del Toro	21	230	251	—	63	63	21	293	314
San Martín	26	272	298	3	23	26	29	295	324
Oficinas, Exploración, Taller Central	80	212	292	4	27	31	84	239	323
Total México	367	2,899	3,266	104	1,272	1,376	471	4,171	4,642
CANADÁ									
Oficina Corporativa de Vancouver	15	24	39	—	—	—	15	24	39

Nuevas contrataciones de empleados y rotación

Nuevas contrataciones de empleados por país, grupo de edad y género*

MÉXICO	F	M	TOTAL
<30	29	63	92
Entre 30 y 50	11	84	95
>50	0	18	18
TOTAL	40	165	205
% de nuevas contrataciones	20%	80%	100%
CANADÁ			
<30	0	0	0
Entre 30 y 50	5	2	7
>50	0	2	2
TOTAL	5	4	9
% de nuevas contrataciones	56%	44%	100%

Tasa de rotación de empleados por país, grupo de edad y género*

MÉXICO	F	M	TOTAL
<30	5.4%	2.2%	2.6%
Entre 30 y 50	5.4%	3.0%	3.3%
>50	0.3%	1.2%	1.1%
ROTACIÓN TOTAL	11.2%	6.5%	7.0%
CANADÁ			
<30	6.7%	0%	2.6%
Entre 30 y 50	13.3%	4.2%	7.7%
>50	0%	4.2%	2.6%
ROTACIÓN TOTAL	20.0%	8.3%	12.8%

*excluyendo contratistas

Gestión del Agua

Extracción de agua (m³)

	SUBTERRÁNEA	DE MINA	TOTAL
San Dimas	56,225	252,035	308,260
Santa Elena	296,050	924,520	1,220,570
La Encantada	421,256	—	421,256
La Parrilla	53,343	830,856	884,199
Del Toro	—	1,287,312	1,287,312
San Martin	84,842	—	84,842
La Guitarra	2,352	1,410,693	1,413,045

Gestión de Residuos

Residuos por tipo y método de eliminación (toneladas)

	RESIDUOS PELIGROSOS Y DE MANEJO ESPECIAL			RESIDUOS NO PELIGROSOS	
	RECICLADO	RELLENO SEGURO	RECUPERACIÓN DE ENERGÍA	RECICLADO	RELLENO
San Dimas	28	92	48	644	164
Santa Elena	6	249	82	250	96
La Encantada	19	78	60	101	158
La Parrilla	4	76	19	120	30
Del Toro	—	64	10	52	11
San Martin	20	62	13	29	14

Cantidades total de sobrecarga, roca residual (tepetate), jales y lodos y sus riesgos asociados (toneladas)

	JALES	ROCA RESIDUAL (TEPETATE)
San Dimas	691,576	130,732
Santa Elena	875,516	162,078
La Encantada	810,874	131,197
La Parrilla	126,159	196,472
Del Toro	102,734	76,665
San Martin	103,629	113,264

Energía y Emisiones

Consumo de energía dentro de la Organización

FUENTES DE ENERGÍA NO RENOVABLES	SAN DIMAS	SANTA ELENA	LA ENCANTADA	LA PARRILLA	DEL TORO	SAN MARTÍN
Diesel (litros)	3,458,771	17,555,273	3,068,782	605,619	376,643	500,254
Gasolina (litros)	33,878	132,546	139,875	54,324	35,810	22,574
Gas Natural Liquido, GNL (litros)	—	—	18,018,098	—	—	—
Gas de petróleo Liquido, GPL (kg)	—	160,428	512,459	—	—	—
Electricidad comprada (KWh)	35,724,646	—	—	24,709,647	15,533,116	12,573,693
Carbón (toneladas)	—	—	1,595	—	—	—

FUENTES DE ENERGÍA RENOVABLES	SAN DIMAS	SANTA ELENA	LA ENCANTADA	LA PARRILLA	DEL TORO	SAN MARTÍN
Hidroelectricidad (KWh)	55,121,645	—	—	—	—	—

Notas:

- Datos presentados en KWh y GJ y obtenidos a través de lecturas directas
- La presa hidráulica Las Truchas provee electricidad a San Dimas
- Valores caloríficos de cada una de las fuentes de combustible, factores publicados por la Secretaría de Medioambiente y Recursos Naturales de México (SEMARNAT)

CONSUMO DE ENERGÍA POR FUENTE (GJ)

	SAN DIMAS	SANTA ELENA	LA ENCANTADA	LA PARRILLA	DEL TORO	SAN MARTÍN	TOTAL
Diesel	131,330	666,574	116,522	22,995	14,301	18,995	970,716
Gasolina	1,143	4,472	4,719	1,833	1,208	762	14,137
Gas Natural Liquido, GNL	—	—	745	—	—	—	745
Gas de Petróleo Liquido, GPL	—	7,660	24,470	—	—	—	32,130
Electricidad comprada	128,609	—	—	88,955	55,919	45,265	318,748
Carbón	—	—	47	—	—	—	47
Hidroelectricidad	198,438	—	—	—	—	—	198,438
Total	459,519	678,706	146,503	113,783	71,429	65,022	1,534,961

Intensidad energética

INTENSIDAD ENERGÉTICA	SAN DIMAS	SANTA ELENA	LA ENCANTADA	EN GENERAL
Consumo total de energía (GJ) por tonelada de mineral procesado	0.664	0.775	0.165	0.542

Emisiones directas de GEI (Alcance 1)

EMISIONES DE GEI	SAN DIMAS	SANTA ELENA	LA ENCANTADA	LA PARRILLA	DEL TORO	SAN MARTÍN	TOTAL
Emisiones brutas directas de GEI en toneladas equivalentes de CO ₂	9,968	47,818	12,299	1,877	1,172	1,493	74,628

Emisiones indirectas de GEI (Alcance 2) al generar energía

EMISIONES DE GEI	SAN DIMAS	SANTA ELENA	LA ENCANTADA	LA PARRILLA	DEL TORO	SAN MARTÍN	TOTAL
Valor bruto de emisiones indirectas de GEI en toneladas métricas de CO ₂ equivalente	18,827	—	—	12,478	8,186	6,626	46,118

Intensidad de las emisiones de GEI

INTENSIDAD DE LAS EMISIONES DE GEI	SAN DIMAS	SANTA ELENA	LA ENCANTADA	OVERALL
Toneladas equivalentes de CO ₂ por tonelada de mineral procesado	0.0416	0.0546	0.0138	0.036

Notas:

- El cálculo incluye CO₂, CH₄ y N₂O, y abarca el ámbito 1 (consumo directo) y el ámbito 2 (electricidad comprada)
- Año base 2019 y los factores nacionales de emisión eléctrica de la Secretaría de Medioambiente y Recursos Naturales de México (SEMARNAT), 2018.
- Calculado internamente y externamente auditado

Recuperación y Cierre

Cantidad de tierra (propia o arrendada, y gestionada para actividades de producción o uso extractivo) perturbada o rehabilitada (hectáreas)

	SALDO INICIAL DE LA TIERRA – PERTURBADO Y AÚN NO REHABILITADO	RECIÉN PERTURBADO EN 2019	TERRENOS RECIÉN REHABILITADOS 2019 PARTE DE LAS OBLIGACIONES DE RETIRO DE ACTIVOS	SALDO DE CIERRE: TERRENO TOTAL PERTURBADO Y AÚN NO REHABILITADO	TERRENO RECIÉN REHABILITADO 2019 NO FORMA PARTE DE LAS OBLIGACIONES DE RETIRO DE ACTIVOS	NOMBRES DE ÁREAS DE REHABILITACIÓN
San Dimas	135.05	—	—	135.05	0.26	Jales de Cupias
Santa Elena	82.44	6.78	—	89.22	—	—
La Encantada	66.65	1.26	—	67.91	50.00	Cielo Norteño
La Parrilla	82.19	—	1.00	81.19	3.65	Arroyo La Rosa; Ejido La Parrilla; Propiedad Graceros
La Guitarra	21.44	—	—	21.44	3.00	Jales y expansión de la infraestructura
Del Toro	46.80	—	—	46.80	0.50	San Juan
San Martín	138.25	—	—	138.25	—	—

ÍNDICE DE CONTENIDOS GRI

Contenidos Generales

CONTENIDO	DESCRIPCIÓN	COMENTARIOS
PERFIL ORGANIZACIONAL		
102-1	Nombre de la organización	Acerca de First Majestic Silver: Página 9
102-2	Actividades, marcas, productos y servicios	Acerca de First Majestic Silver: Página 9
102-3	Ubicación de la sede	Acerca de First Majestic Silver: Página 10
102-4	Ubicación de las operaciones	Acerca de First Majestic Silver: Página 10
102-5	Propiedad y forma jurídica	Formulario de Información Anual
102-6	Mercados servidos	Acerca de First Majestic Silver: Página 12
102-7	Tamaño de la organización	Formulario de Información Anual
102-8	Información sobre empleados y otros trabajadores	Aspectos Destacados: Página 10 Nuestra gente: Página 21 Datos Clave de Desempeño, Página 47
102-9	Cadena de suministro	Desarrollo Comunitario: Página 34
102-10	Cambios significativos en la organización y su cadena de suministro	No aplica año inaugural
102-11	Principio o enfoque de precaución	Estrategia y Gobernanza: Página 14
102-12	Iniciativas externas	Estrategia y Gobernanza: Página 16
102-13	Afiliación a asociaciones	Acerca de First Majestic Silver: Página 12
ESTRATEGIA		
102-14	Declaración de altos ejecutivos responsables de la toma de decisiones	Mensaje del Presidente y CEO: Página 4
102-15	Principales impactos, riesgos y oportunidades	Estrategia y Gobernanza: Página 14
ÉTICA E INTEGRIDAD		
102-16	Valores, principios, Estándares y normas de conducta	Acerca de First Majestic Silver: Página 9 Estrategia y Gobernanza: Página 14
102-17	Mecanismos de asesoramiento y preocupaciones éticas	Estrategia y Gobernanza: Página 14
GOBERNANZA		
102-18	Estructura de gobernanza	Estrategia y Gobernanza, Página 15
102-20	Responsabilidad a nivel ejecutivo de temas económicos, ambientales y sociales	Estrategia y Gobernanza, Página 16
102-22	Composición del máximo órgano de gobierno y sus comités	Sitio web First Majestic
102-23	Presidentes del máximo órgano de gobierno	Sitio web First Majestic

CONTENIDO	DESCRIPCIÓN	COMENTARIOS
102-28	Evaluación del desempeño del máximo órgano de gobierno	Circular de Información Administrativa 2019
102-30	Eficacia de los procesos de gestión del riesgo	Estrategia y Gobernanza, Página 14
102-33	Comunicación de preocupaciones críticas	Estrategia y Gobernanza, Página 14
102-35	Políticas de remuneración	Circular de Información Administrativa 2019
102-36	Proceso para determinar la remuneración	Circular de Información Administrativa 2019
102-37	Involucramiento de los grupos de interés en la remuneración	Circular de Información Administrativa 2019 Política "Say on Pay" de Remuneración a Ejecutivos
PARTICIPACIÓN DE LOS GRUPOS DE INTERÉS		
102-40	Lista de grupos de interés	Participación de los grupos de interés, Página 20
102-41	Acuerdos de negociación colectiva	Nuestra gente, Página 22
102-42	Identificación y selección de grupos de interés	Participación de los grupos de interés, Página 19
102-43	Enfoque para la participación de los grupos de interés	Participación de los grupos de interés, Página 19
102-44	Temas y preocupaciones clave mencionados	Participación de los grupos de interés, Página 20 Desarrollo Comunitario, Página 30
PRÁCTICAS PARA LA ELABORACIÓN DE INFORMES		
102-45	Entidades incluidas en los estados financieros consolidados	Formulario de Información Anual
102-46	Definición de los contenidos de los informes y las Coberturas del tema	Acerca de este Reporte, Páginas 6, 8
102-47	Lista de los temas materiales	Acerca de este Reporte, Página 8
102-48	Reexpresión de la información	Ninguno/No Aplica
102-49	Cambios en la elaboración de informes	Ninguno/No Aplica
102-50	Periodo objeto del informe	Enero 1 – Diciembre 31, 2019 Acerca de este Reporte, Página 6
102-51	Fecha del último informe	Mayo 2020 (Inaugural)
102-52	Ciclo de elaboración de informes	Anual
102-53	Punto de contacto para preguntas sobre el informe	Cubierta Interior info@firstmajesticilver.com
102-54	Declaración de elaboración del informe de conformidad con los Estándares GRI	Esencial
102-55	Índice de contenidos GRI	Índice GRI, Página 47
102-56	Verificación externa	Acerca de este Reporte, Página 7

Estándares temáticos

CONTENIDO	DESCRIPCIÓN	COMENTARIOS
ECONÓMICOS		
103-1/2/3	Enfoque de Gestión	Desarrollo Comunitario, Página 29
201-1	Valor económico directo generado y distribuido	Desarrollo Comunitario, Página 32
202-2	Proporción de altos ejecutivos contratados de la comunidad local	Nuestra gente, Página 24
201-4	Asistencia financiera recibida del gobierno	Desarrollo Comunitario, Página 32
203-1	Inversiones en infraestructuras y servicios apoyados	Desarrollo Comunitario, Página 33
204-1	Proporción de gasto en proveedores locales	Desarrollo Comunitario, Página 34
MEDIOAMBIENTE		
103-1/2/3	Enfoque de Gestión	Medioambiente, Página 36 Gestión del Agua, Página 37 Gestión de Residuos, Página 40 Energía y Emisiones, Página 43 Reclamación y Cierre, Página 45
302-1	Consumo energético dentro de la organización	Energía y Emisiones, Página 43 Datos Clave de Desempeño, Página 49
302-3	Intensidad energética	Energía y Emisiones, Página 43 Datos Clave de Desempeño, Página 49
303-1	Interacción con el agua como recurso compartido	Gestión del Agua, Página 37 Datos Clave de Desempeño, Página 48
303-2	Gestión de los impactos relacionados con los vertidos de agua	Gestión del Agua, Página 37
303-3	Extracción de agua	Gestión del Agua, Página 38
303-4	Vertidos de agua	Gestión del Agua, Página 38
303-5	Consumo de agua	Gestión del Agua, Página 38
MM1	Cantidad de tierra (en propiedad o arrendada, y administrada para actividades de producción o uso extractivo alterada o rehabilitada)	Reclamación y Cierre, Página 46 Datos Clave de Desempeño, Página 50
MM2	El número y porcentaje del total de sitios identificados que requieren planes de gestión de la biodiversidad de acuerdo con los criterios establecidos, y el número (porcentaje) de esos sitios con planes establecidos	Ninguno
304-3	Hábitats protegidos o restaurados	Reclamación y Cierre, Página 46
305-1	Emisiones directas de GEI (alcance 1)	Energía y Emisiones, Página 44 Datos Clave de Desempeño, Página 50
305-2	Emisiones indirectas de GEI al generar energía (alcance 2)	Energía y Emisiones, Página 44
305-4	Intensidad de las emisiones de GEI	Energía y Emisiones, Página 44 Datos Clave de Desempeño, Página 50
306-2	Residuos por tipo y método de eliminación	Datos Clave de Desempeño, Página 48
MM3	Cantidades totales de sobrecarga, roca, jales, lodos y su riesgo asociado	Gestión de Residuos, Página 41 Datos Clave de Desempeño, Página 48
306-3	Derrames significativos	Ninguno
307-1	Incumplimiento de la legislación y normativa ambiental	Ninguno, Medioambiente, Página 36
MM10	Número y porcentaje de operaciones con planes de cierre	100%, Reclamación y Cierre, Página 46
103-2	Número de reclamaciones sobre impactos ambientales que se han presentado, abordado y resuelto mediante mecanismos formales de reclamación.	Desarrollo Comunitario, Página 30

CONTENIDO	DESCRIPCIÓN	COMENTARIOS
SOCIAL	PRÁCTICAS LABORALES E INDICADORES DE TRABAJO DECENTE	
103-1/2/3	Enfoque de Gestión	Nuestra gente, Página 21 Salud y Seguridad, Páginas 25-26
401-1	Nuevas contrataciones de empleados y rotación de personal	Datos Clave de Desempeño, Página 47
403-1	Representación de los trabajadores en comités formales trabajador-empresa de salud y seguridad	Salud y Seguridad, Página 25
403-2	Identificación de peligros, evaluación de riesgos e investigación de incidentes	Salud y Seguridad, Página 25
403-3	Servicios de salud en el trabajo	Salud y Seguridad, Página 28
403-4	Participación de los trabajadores, consultas y comunicación sobre salud y seguridad en el trabajo	Salud y Seguridad, Página 26
403-5	Formación de trabajadores sobre salud y seguridad en el trabajo	Salud y Seguridad, Página 26
403-6	Fomento de la salud de los trabajadores	Salud y Seguridad, Página 28
403-8	Cobertura del sistema de gestión de la salud y la seguridad en el trabajo	Salud y Seguridad, Página 25
403-9	Lesiones por accidente laboral	Salud y Seguridad, Página 27
403-10	Dolencias y enfermedades laborales	Salud y Seguridad, Página 27
404-2	Programas para mejorar las aptitudes de los empleados y programas de ayuda a la transición	Nuestra gente, Página 23
405-1	Diversidad en órganos de gobierno y empleados	Nuestra gente, Página 24
MM4	Número de huelgas y cierres que superan una semana de duración, por país	Ninguno
DERECHOS HUMANOS		
103-1/2/3	Enfoque de Gestión	Derechos Humanos, Página 18
406-1	Casos de discriminación y acciones correctivas emprendidas	Ninguno
407-1	Operaciones y proveedores cuyo derecho a la libertad de asociación y negociación colectiva podrían estar en riesgo	Ninguno
408-1	Operaciones y proveedores con riesgo significativo de casos de trabajo infantil	Derechos Humanos, Página 18
409-1	Operaciones y proveedores con riesgo significativo de casos de trabajo forzoso u obligatorio	Ninguno
MM5	Número total de operaciones que tienen lugar en los territorios de los pueblos indígenas o adyacentes a ellos, y número y porcentaje de operaciones o sitios donde existen acuerdos formales con las comunidades de los pueblos indígenas	Desarrollo Comunitario, Página 32
103-2	Número de reclamaciones sobre impactos en los derechos humanos que se han presentado, abordado y resuelto mediante mecanismos formales de reclamación	Derechos Humanos, Página 18
SOCIEDAD		
103-1/2/3	Enfoque de Gestión	Desarrollo Comunitario, Página 30
413-1	Operaciones con participación de la comunidad local, evaluaciones del impacto y programas de desarrollo	Desarrollo Comunitario, Página 32
205-1	Operaciones evaluadas para riesgos relacionados con la corrupción	Estrategia y Gobernanza, Página 14
205-2	Comunicación y formación sobre políticas y procedimientos anticorrupción	Estrategia y Gobernanza, Página 14
205-3	Casos de corrupción confirmados y medidas tomadas	Estrategia y Gobernanza, Página 14
415-1	Contribuciones a partidos y/o representantes políticos	Desarrollo Comunitario, Página 32
103-2	Número de reclamaciones sobre impactos en la sociedad que se han presentado, abordado y resuelto mediante mecanismos formales de reclamación	Desarrollo Comunitario, Página 30
MM6	Número y descripción de disputas importantes relacionadas con el uso de la tierra, los derechos consuetudinarios de las Desarrollo Comunitario y los pueblos indígenas	Desarrollo Comunitario, Página 32
MM10	Número y porcentaje de operaciones con planes de cierre	Reclamación y Cierre, Página 46



FIRST MAJESTIC
SILVER CORP.

First Majestic Silver Corp.

1800 - 925 West Georgia Street
Vancouver, British Columbia
V6C3L2
Canada

Email: info@firstmajestic.com

Tel: 604.688.3033

Fax: 604.639.8873

Línea Gratuita en Norte América: 1.866.529.2807

www.firstmajestic.com





FIRST MAJESTIC
SILVER CORP.

FIRSTMAJESTIC.COM